



EPSM
RÉUNION

RAPPORT D'ACTIVITÉ 2021





SOMMAIRE



2021 EN CHIFFRES



1. ÉDITO



2. ÉVÉNEMENTS ET RÉALISATIONS 2021



3. LES PÔLES CLINIQUES ET MÉDICO-TECHNIQUES

- Le pôle Ouest
- Le Pôle Nord
- Le Pôle Est
- Le Pôle Intersectoriel

P 12
P 14
P 16
P 18



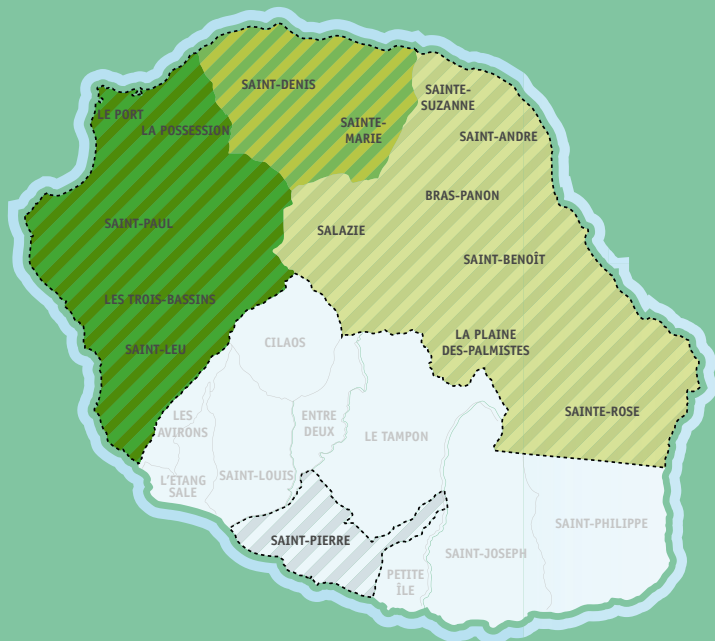
4. LE PÔLE MANAGEMENT

- Présentation générale
- Affaires Générales et Juridiques, Instances, Relations Publiques et Communication
- Stratégie et Affaires Médicales
- Formation continue et formations médicales
- Centre de formation de l'Ouest
- Finances, dialogue de gestion et contractualisation interne
- Qualité, Gestion des Risques et Droit des Usagers
- Fonctionnement, coordination des soins et parcours patients
- Politique Sociale et Ressources Humaines
- Achats, travaux et logistique
- Système d'Information et Organisation

P 22
P 23
P 26
P 27
P 27
P 30
P 32
P 34
P 37
P 39
P 43

2021 EN CHIFFRES

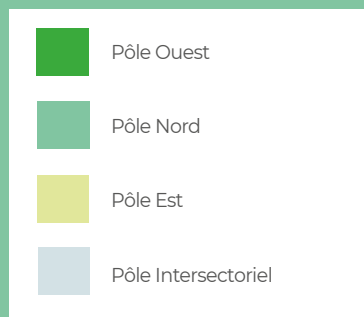
COUVERTURE GÉOGRAPHIQUE



64%

DE LA POPULATION GLOBALE

545 292 HABITANTS* SUR LES TERRITOIRES DE SANTÉ OUEST, NORD ET EST



CAPACITAIRE



183

LITS D'HOSPITALISATION COMPLÈTE



111

PLACES D'HOSPITALISATION DE JOUR

23

PLACES AU SAMSAH



28

LITS D'EHPAD



52

PLACES D'ACCUEIL FAMILIAL THÉRAPEUTIQUE (AFT)



BUDGET

95 millions

BUDGET PRINCIPAL



1,8 M €

BUDGET EHPAD



666 000 €

BUDGET SAMSAH



265 000 €

BUDGET DNA

RESSOURCES HUMAINES

1088

AGENTS



dont

110

MÉDECINS



et

978

PERSONNELS NON MÉDICAUX



ACTIVITÉ

59 653

JOURNÉES
D'HOSPITALISATION
COMPLÈTE

15 911

JOURNÉES
D'HOSPITALISATION
DE JOUR

89,9%

D'OCCUPATION EN
HOSPITALISATION
COMPLÈTE

130 827

ACTES
AMBULATOIRES

18 501

PATIENTS
DANS LA FILE ACTIVE AMBULATOIRE



1. ÉDITO

Laurent BIEN

Directeur de l'EPSMR

Dr FRANÇOIS APPAVOUPOLLE

Président de la Commission Médicale
d'Établissement de l'EPSMR (depuis octobre 2021)

Dr Philippe BENICHOU

Président de la Commission Médicale d'Établissement
de l'EPSMR (jusqu'en octobre 2021)



L'année 2021 a été aussi fortement marquée par la crise sanitaire, des périodes de regain épidémique allant jusqu'au déclenchement du plan blanc pour l'ensemble des établissements de santé de La Réunion. Néanmoins, les activités principales de l'Établissement Public de Santé Mentale de La Réunion ont pu être maintenues et les équipes médicales, non-médicales et de support ont su se mobiliser pour répondre présentes aux besoins de soins de la population réunionnaise tout en faisant face aux mesures de freinage de l'épidémie comme notamment l'installation du pass sanitaire à l'entrée de nos établissements.

Malgré cela, le calendrier de notre activité a été ponctué d'événements phares attestant de notre dynamisme perpétuel pour développer le champ de la santé mentale à La Réunion et dans la région. Ainsi, se sont tenus le IV^{ème} Congrès du CRIAVS OI ou encore la 2^{ème} édition des Journées Réunionnaises de la Santé Mentale où nombre de partenaires et acteurs de la santé mentale se sont retrouvés pour faire avancer les débats. C'est aussi dans cette optique que, et en cohérence avec le plan de rattrapage national dans le domaine, les membres de la Communauté Territoriale de la Santé Membre, ont travaillé pour aboutir à la signature en début 2022 du Contrat Territorial de la Santé Mentale 2021-2024. Celui-ci fixera les grandes orientations pour les 4 années à venir pour doter le territoire de moyens supplémentaires, financiers et humains, en réponse aux besoins de soins des Réunionnais.

A l'EPSMR, ce ne seront pas moins de 20 actions qui seront déployées pour un total de 15,2 millions d'euros de dotation financière. Un accent particulier est mis sur le volet de la prévention, de l'accompagnement, de la consultation. A La Réunion, en santé mentale, 4 patients sur 5 n'ont jamais été hospitalisés. C'est dans cette optique que l'offre extrahospitalière vient positionner le Centre Médico-Psychologique comme porte d'entrée à toute personne ou professionnel demandeur d'accompagnement en

matière de santé mentale. Dans cette logique, notre établissement combine les efforts pour rendre l'offre d'accompagnement et de soin lisible au plus grand nombre en installant des parcours de soins et de prise en charge optimisés.

De plus, des dispositifs particuliers ont fait l'objet de moyens supplémentaires, comme la création d'un Centre Régional de Prévention du Suicide qui coordonne la gestion des appels locaux vers le Numéro National de Prévention du Suicide (3114) ou encore la création/renforcement de deux unités de soins intensifs (Zévi pour adultes et Vanille pour enfants/adolescents) pour la gestion des crises.

En 2021, l'EPSMR finalise l'écriture de son projet d'établissements 2022-2026 et notamment de son projet médical et médico-soignant partagé. Egalement, l'établissement a mis en place la formalisation des projets de ses unités, feuilles de route claires de l'organisation cible et des objectifs de chaque activité. La filière continue de se structurer.

L'EPSMR partage, par ailleurs, un socle commun de projets avec le Centre Hospitalier Ouest Réunion. Parmi ceux-ci, une politique sociale cohérente qui a été reconnue en 2021 avec entre autres la récompense accordée aux lignes directrices de gestion (Prix de l'innovation RH) du Groupement Hospitalier de Territoire. Avec le lancement des travaux du bâtiment tertiaire et logistique, situé à mi-chemin entre le CHOR et l'EPSMR, les deux établissements s'appuient sur cette liaison qui représente les activités de support essentiels au développement des projets de soins et médicaux. Chaque service, chaque unité, chaque homme et femme de nos établissements sont essentiels pour arriver là où nous souhaitons aller. Nous formons un tout pour répondre aux besoins des Réunionnais en matière de santé publique.

« *Ansamn, sa minm minm nout shömin** »

**Cheminons ensemble*



JANVIER

- Ouverture de l'HDJ au Centre Pénitentiaire de Saint-Denis

FÉVRIER

- Déploiement du dispositif ECLIPS NORD / Ouest
- EPSMR certifié A par la Haute Autorité de Santé
- Mise en place de l'équipe d'activités occupationnelles à Cambaie
- Spectacles GUETALI de La Région Réunion
- Cirké Craké à l'Unité Cambaie
- Sundri Feeling à la Kaz Ados de Saint-Denis

MARS

- Mise en place du pass sanitaire pour accéder à l'établissement
- Visite par les patients de l'HDJ de Saint Paul et Kaz Oté du Théâtre du Grand Marché et de la Fabrik

AVRIL

- Création de l'Equipe Mobile de Pédopsychiatrie
- Fête de Pâques organisée au sein des unités intra-hospitalières

MAI

- Signature d'une nouvelle convention entre le FIPHFP et la direction commune du CHOR et EPSMR

JUIN

- Fête de la musique avec concerts pour les patients
- Mise en place de l'équipe d'activités occupationnelles à Bras-Fusil
- Restitution des ateliers d'écriture pour les patients de l'HDJ de Saint Paul et Kaz Oté à la Maison Serveau à Saint-Paul
- Restitution des ateliers de musique avec Zanmari Baré et les jeunes patients du CMPEA et du CATTP de Saint-Leu au Séchoir

JUILLET

- Mise en place des consultations avancées en addictologie à la Maison des Usagers

2. ÉVÉNEMENTS ET RÉALISATIONS 2021

SEPTEMBRE

- 4^{ème} congrès du CRIAVS sur « Familles et Violences »

OCTOBRE

- Journées Régionales de la Santé Mentale – 2^{ème} édition
- Election de Dr APPAVOUPOLLE François, Président de la CME et de Dr GOKALSING Erick, Vice-Président de la CME
- Lancement du 3114, Numéro National de Prévention du Suicide
- GUETALI Région Réunion : spectacle de chant GADYAK avec Jean Pierre Jozéfinn' & José N'Jiva Andrianantainaina
- Signature de la Convention CAF / EPSMR pour la mise en place d'un guichet unique
- Déménagement de l'Unité Psycho-trauma Nord, du CMPEA Triton
- Déménagement des CMPEA / CATTP / UMPP de Duparc à La Mare Sainte-Marie
- Lancement des travaux du Bâtiment Tertiaire et Logistique
- Concerts musicaux à destination des enfants hospitalisés à Vanille (octobre 21 – janvier 22) dans les jardins du CHOR

NOVEMBRE

- Réaménagement de l'Unité Vanille dans ses locaux rénovés (site de Cambaie)
- GUETALI Région Réunion : spectacle de chant avec le groupe SECOND BRAIN

DÉCEMBRE

- Signature de la Convention CDAD / EPSMR pour l'installation de Points de Justice
- GUETALI Région Réunion :
 - Spectacle BOUT D'SOIE avec la Compagnie Mille et Une Façons à la MAT de Bras-Panon
 - Spectacle de danse EFFET LOTUS avec la Compagnie Dansez Masala sur les sites de Cambaie et Bras-Fusil
 - Spectacle de danse AKOZ ? A KOZ ! avec Lino Mérión sur le site de Cambaie
 - Fêt Kaf à Bras-Fusil et à Cambaie avec les artistes E. Zangoun et E. Naminzo



FINALISATION ET DEPLOIEMENT DU PROJET TERRITORIAL DE SANTÉ MENTALE

Etablissement « hébergeur » de la Communauté Territoriale de Santé Mentale (CTSM974) depuis 2017, l'EPSMR a permis la poursuite des travaux engagés.

La priorité fixée pour l'année 2021 par les instances de la CTSM974 était de pouvoir conclure la démarche d'élaboration du PTSM au travers d'engagements formalisés au sein du Contrat Territorial de Santé Mentale. Cet objectif a été atteint puisque qu'au terme du bureau du 07 décembre 2021, les éléments définitifs de cette contractualisation ont été arrêtés avec l'Agence Régionale de Santé avec une dotation bien supérieures aux demandes initiales formulées dans le PTSM en 2019 (40 M€).

L'ensemble des dispositifs obtenus via des appels à projets depuis 2019 et les actions proposées en complément des actions imaginées initialement ont été retenues et intégrées au contrat. Il en est de même pour l'ensemble des dispositifs nationaux déployés localement ou en cours de déploiement (2NPS, CRP...).

La CTSM974 s'inscrit donc dans une logique de projet global pour la santé des réunionnais et non dans une démarche purement programmatique.

Il en est de même pour l'avenir puisque nous avons tenu à pouvoir inscrire des dispositions permettant l'intégration de nouvelles actions tout au long de la période du contrat car de nouvelles problématiques peuvent émerger, parce que

des solutions envisagées ne donneraient pas entière satisfaction, ou encore parce que des projets formulés initialement, en particulier dans le champs médico-social, n'étaient pas assez « mûres » et/ou ont rencontrés des obstacles en termes de financement.

La signature du contrat territorial le 18 février 2022 ouvre pour la CTSM974, quatre grandes perspectives :

- La première est celle de la rénovation de sa gouvernance, après cinq ans de fonctionnement et le passage d'une communauté psychiatrique de territoire (CPT) préfiguratrice à une CPT définitive, notamment par l'élargissement de ses membres et partenaires associés. Une proposition de nouvelle convention constitutive sera adoptée en ce sens en 2022.
- La seconde perspective est celle de la capacité de la CTSM974 à suivre et rendre compte finement du déploiement des actions prévues dans le contrat et d'en mesurer tout au long de la période l'impact sur la santé mentale des réunionnais. Les indicateurs prévus dans le contrat restent à consolider et à compléter, le recueil des valeurs initiales devra rapidement être réalisé et les ou-

tils de suivi consolidés.

- La troisième perspective est celle du déploiement des projets insuffisamment finalisés mais dont la priorité reste reconnue par l'ensemble des membres : le déploiement du centre expert et du volet recherche au sein du centre de ressource 974 porté par l'EPSMR, la mise en place du centre régional du psycho-traumatisme, le déploiement des MDA dans l'Est et le Sud de l'île, l'analyse des besoins d'hospitalisation des adolescents dans la perspective d'une évolution de l'offre dans le cadre du prochain PRS.

Enfin, du point de vue des acteurs de la communauté, le volet Médico-social sera à l'avenir, celui qui devra faire l'objet d'une attention particulière. En effet, les termes du contrat portent essentiellement sur le renfort et le déploiement de dispositifs sanitaires or la qualité des parcours en santé mentale ne dépend pas de la seule amélioration de l'offre de soins : des solutions d'amont et d'aval à la prise en charge psychiatrique devront donc se développer sur la période à venir. Les projets médico-sociaux devront donc être identifiés, accompagnés et soumis aux financeurs pour sécuriser davantage encore les parcours en santé mentale.



3. LES PÔLES CLINIQUES ET MÉDICO-TECHNIQUES

LE PÔLE OUEST

L'EPSMR est organisé autour de 4 pôles cliniques répondant aux besoins en santé mentale (sanitaire et médico-social) de la population adulte.

Cette sectorisation par pôle est représentée par le Pôle Ouest, Nord et Est de Psychiatrie Adulte et Infanto-Juvenile, ainsi que le Pôle Intersectoriel à orientation de

réhabilitation. Chaque pôle est placé sous la responsabilité d'un praticien hospitalier - le chef de pôle - épaulé par un cadre de pôle et une assistance de gestion de pôle. Ces 4 pôles sont soutenus par le pôle SAPAS (Stratégie et Appui aux Pôles d'Activité de Soins) > Pôle Management.

CHEF DE PÔLE

Dr Patrick TRON

CADRE DE PÔLE

M. Philippe HUGUET

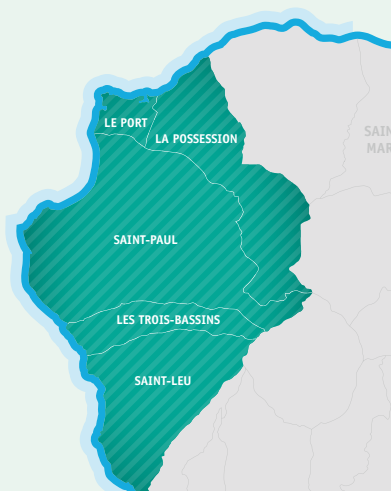
GESTIONNAIRE DU PÔLE

Mme Marie-Pierre SAVIGNAN

Situé sur les communes de Saint-Paul, du Port, de la Possession, de Saint-Leu et de Trois Bassins, le Pôle Ouest exerce ses missions sur la région Ouest de La Réunion. Ses Unités Fonctionnelles dépendent de l'EPSMR et sont situées sur le site du Grand-Pourpier à Saint-Paul, mais aussi sur l'ensemble des communes de l'Ouest.

CAPACITÉ D'HOSPITALISATION

75 lits Hospitalisation Complète adulte
15 places HJ adulte
21 places HJ pédo
11 places AFT adulte
2 places AFT pédo



1 891

ADMISSIONS EN HOSPITALISATION COMPLÈTE

25 223

JOURNÉES EN HOSPITALISATION COMPLÈTE

5 748

VENUES EN HOSPITALISATION DE JOUR

6 823

PATIENTS DANS LA FILE ACTIVE AMBULATOIRE

LES STRUCTURES DU PÔLE OUEST

Le secteur Adultes

- Unité Jacaranda
- Unité Jamrose
- Unité Cardamome
- Equipe de Crise et de Liaison de Psychiatrie Ouest (ECLIPS OUEST)
- Centre d'Hospitalisation de jour adultes Ouest (CHDJA)
- Centre médico psychologique (CMP) / Centre d'accueil thérapeutique à temps partiel du Port et de la Possession (CATTP) Le Port La Possession
- Centre médico psychologique (CMP) / Centre d'accueil thérapeutique à temps partiel (CATTP) Saint-Paul
- Centre médico psychologique (CMP) / Centre d'Accueil Thérapeutique à Temps Partiel (CATTP) Saint-Leu
- Accueil familial thérapeutique (AFT) secteur

Le secteur Infanto-Juvenile

- Hôpital de Jour Enfants (HDJE) Le Port
- Hôpital de jour Enfants (HDJE) des Grands Saint-Paul
- Hôpital de jour Enfants (HDJE) des Petits Saint-Paul
- Centre Médico Psychologique pour Enfants et Adolescents (CMPEA) / Centre d'Accueil Thérapeutique à Temps Partiel (CATTP) Le Port
- Centre Médico Psychologique pour Enfants et Adolescents (CMPEA)/Centre d'Accueil Thérapeutique à Temps Partiel (CATTP) Saint Paul
- Centre Médico Psychologique pour Enfants et Adolescents (CMPEA) /Centre d'Accueil Thérapeutique à Temps Partiel (CATTP) Saint Leu
- MDA CAP ADO Ouest

RÉALISATIONS 2021

- ECLIPS OUEST, refonte de l'organisation du service en terme d'accueil / d'évaluation / d'entretien et de la psychiatrie de liaison. Par contre, les consultations péri-critiques sont désormais réalisées sur les CMP.
- Fin de l'organisation de l'unité Cardamome en service d'entrants Ouest et Nord à partir du mois d'août 2021 dans le cadre de la crise sanitaire.
- CMP+ (audit), dotation des services en effectifs dans le cadre de ces projets institutionnels.
- Déménagement de l'unité Vanille en février 2021 sur l'ancien site sous le viaduc.
- Lancement du projet de construction d'un centre de santé mentale sur l'ancien site selon le modèle de Saint-Leu
- Mouvement de chefferie de service secteur adulte / pédo Ouest et de l'encadrement polaire.
- **Mise en place et déploiement de l'agenda partagé « TIMIFY » sur le site de Saint-Leu comme site pilote pour l'EPSMR.**

PROJETS 2022

- Développement d'une garde sur ECLIPS OUEST les soirs et les weekends, sauf la nuit où le nombre de consultations ne le justifie pas et où l'IDE reste en 1ère ligne avec possibilité de contacter les médecins de garde sur Cambaie ou Bras-Fusil
- Développement des hospitalisations de jour dites péri-critiques sur les HDJA depuis janvier 2022.
- Groupe de travail des unités d'hospitalisation en cours pour évaluer les intérêts et besoins de nos usagers lors de leurs hospitalisations et comment y répondre au mieux (moyens matériels, immobiliers, mobiliers et humains entre autres).
- Relocalisation temporaire du CMPEA du Port dans des locaux à la Ravine à Marquet, dans l'attente de la nouvelle construction à la Possession
- Projet ECLIPS OUEST

LE PÔLE OUEST EN CHIFFRES



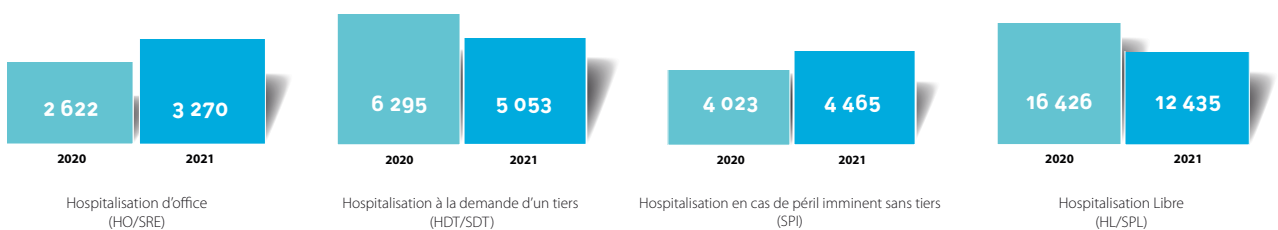
ADULTES

HOSPITALISATION COMPLETE		EXTRA HOSPITALIER	
NOMBRE DE JOURNÉES			
HC		AFT	
25 228 2020	25 056 2021	2 408 2020	2 248 2021
NOMBRE D'ENTRÉES		NOMBRE DE VENUES	
1 576 2020	1 836 2021	HDJ	
		1 562 2020	2 016 2021
TAUX D'OCCUPATION		PATIENTS DANS LA FILE ACTIVE AMBULATOIRE	
HC		CMP	
95 % 2020	92 % 2021	3 047 2020	3 444 2021
		22 302 actes	26 579 actes
DMS (HC) EN J		ECLIPS OUEST	
16 2020	13,6 2021	1 279 2020	1 370 2021

ENFANTS ET ADOLESCENTS

EXTRA HOSPITALIER	
NOMBRE DE VENUES	
HDJE	
3 089 2020	3 732 2021
PATIENTS DANS LA FILE ACTIVE AMBULATOIRE	
CMPEA	
1 491 2020	1 621 2021
10 884 actes	9 561 actes
UMPP OUEST	
789 2020	877 2021
MDA CAP ADO	
301 2020	318 2021
UNITE PEDOPSY LIAISON OUEST	
176 2020	267 2021

ÉVOLUTION DES RÉGIMES JURIDIQUES D'HOSPITALISATION





3. LES PÔLES CLINIQUES ET MÉDICO-TECHNIQUES

LE PÔLE NORD

CHEF DE PÔLE

Dr Nassima KARJANIA

CADRE DE PÔLE

M. Christian ALASTOR

GESTIONNAIRE DU PÔLE

M. Kévin LEBRETON

Les Unités Fonctionnelles du Pôle Nord sont situées sur les communes de Saint-Denis et de Sainte-Marie, ainsi que sur le site du Grand-Pourpier à Saint-Paul.

CAPACITÉ D'HOSPITALISATION

50 lits HC adulte
16 places HJ adulte
25 places HJ pédo
11 places AFT adulte
5 places AFT pédo

728 ADMISSIONS EN HOSPITALISATION

17 613 JOURNÉES EN HOSPITALISATION COMPLÈTE

5 974 VENUES EN HOSPITALISATION DE JOUR

5 114 PATIENTS DANS LA FILE ACTIVE AMBULATOIRE

LES STRUCTURES DU PÔLE NORD

Le secteur Adultes

- Equipe de Crise et de Liaison de Psychiatrie (ECLIPS) Nord
- Unité Jasmin
- Unité Ylang Ylang
- Centre Médico Psychologique (CMP) / Centre d'Accueil Thérapeutique à Temps Partiel (CATTP) Labourdonnais
- Centre Médico Psychologique (CMP) / Centre d'Accueil Thérapeutique à Temps Partiel (CATTP) Duplessis
- Hôpital de Jour Adultes (HDJ) Duplessis
- Accueil Familial Thérapeutique (AFT)

Le secteur Infanto-Juvenile

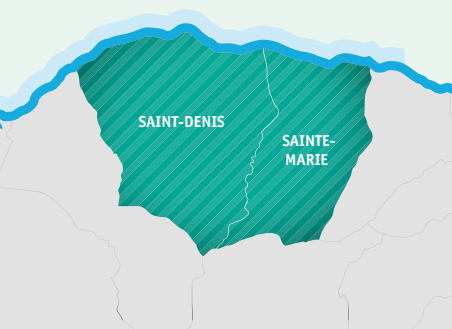
- Equipe de Crise et de Liaison de Psychiatrie (ECLIPS) Nord
- Unité Médico-Psychologique de Périnatalité (UMPP)
- Centre Médico Psychologique pour Enfants et Adolescents (CMPEA) / Centre d'Accueil Thérapeutique à Temps Partiel (CATTP) Lebovici
- Centre Médico Psychologique pour Enfants et Adolescents (CMPEA) / Centre d'Accueil Thérapeutique à Temps Partiel (CATTP) La Mare
- Maison des Adolescents (KAZADOS)
- Hôpital de Jour Enfants (HDJE) 3-6 ans Lebovici
- Hôpital de Jour Enfants (HDJE) 6-13 ans de Sainte-Clotilde
- Centre de Soins de Jour pour Adolescents (CSJA) 13-18 ans de Sainte-Clotilde

RÉALISATIONS 2021

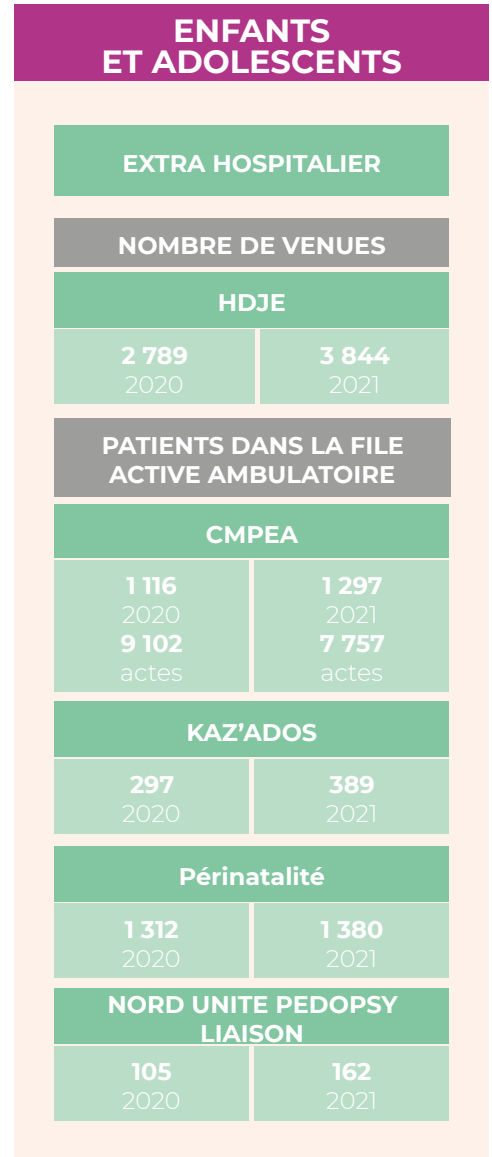
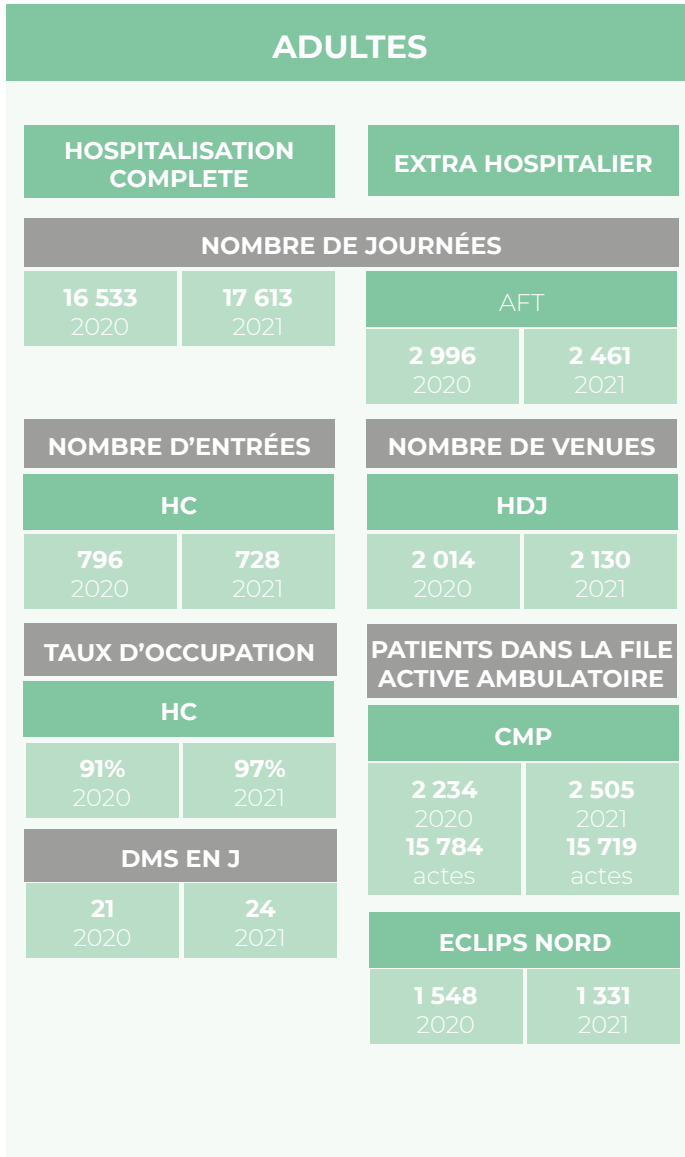
- Regroupement sur le site de La Mare, des CMPEA de Sainte-Marie et de Sainte-Clotilde, par anticipation du Schéma Directeur Immobilier (SDI) au 2ème trimestre 2021
- Création d'une antenne mobile de l'UMPP sur le site de La Mare
- Renforcement des effectifs des CMP en lien avec l'audit CMP+ et modification de l'organisation (mise en place d'un IDE pour les entretiens péri-critiques, mise en place d'un IDE cas complexe)
- Déploiement du dispositif ECLIPS NORD

PROJETS 2022

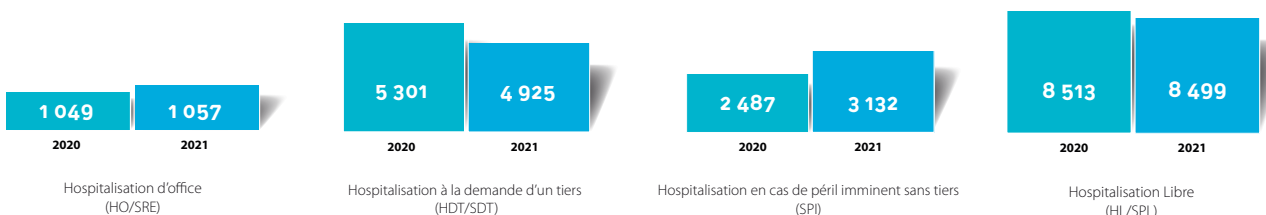
- Renforcement des effectifs des CMPEA (audit) et de l'UMPP (appel à projet national)
- Renforcement de la pédopsychiatrie de liaison
- Mise en œuvre des organisations et fonctionnement des CMP/CMPEA, HDJA/HDJE et de l'UMPP conformément aux orientations institutionnelles
- Déploiement et mise en œuvre de l'agenda partagé « TIMIFY » sur l'ensemble des structures ambulatoires
- Harmonisation de l'organisation et des missions des ECLIPS à l'échelle de l'établissement au travers du groupe de travail ECLIPS
- Accueil de 2 stagiaires IPA (ECLIPS Nord/CMP Labourdonnais) lors de la prochaine promotion 2023-2025



LE PÔLE NORD EN CHIFFRES



ÉVOLUTION DES RÉGIMES JURIDIQUES D'HOSPITALISATION



3. LES PÔLES CLINIQUES ET MÉDICO-TECHNIQUES

LE PÔLE EST

CHEF DE PÔLE
Dr Pierre GIRARDET

CADRE DE PÔLE
M. Daniel CASSAN

GESTIONNAIRE DU PÔLE
M. Kévin LEBRETON

Situé sur les communes de Sainte-Suzanne, Saint-André, Salazie pour un premier sous-secteur, puis de Bras-Panon, de Saint-Benoît, jusqu'à Piton Sainte Rose et la Plaine des Palmistes pour un deuxième sous-secteur, le Pôle Est exerce ses missions sur la région Est de La Réunion couvrant environ 30% de l'île.

CAPACITÉ D'HOSPITALISATION

50 lits HC adulte
15 places HJ adulte
13 places HJ pédo
11 places AFT adulte
5 places AFT pédo
28 lits EHPAD

611 ADMISSIONS EN
HOSPITALISATION
COMPLÈTE

15 038 JOURNÉES EN
HOSPITALISATION
COMPLÈTE

3 359 VENUES EN
HOSPITALISATION
DE JOUR

4 943 PATIENTS DANS
LA FILE ACTIVE
AMBULATOIRE

LES STRUCTURES DU PÔLE EST

Le secteur Adultes

- Equipe de Crise et de Liaison de Psychiatrie (ECLIPS) de l'Est
- Unité Alamandas
- Unité Acacias
- Etablissement d'Hébergement pour Personnes Agées Dépendantes (EHPAD) Hibiscus
- Centre Médico Psychologique (CMP) / Centre d'Accueil Thérapeutique à Temps Partiel (CATT) de Saint-Benoît
- Accueil Familial Thérapeutique (AFT)
- Centre Médico Psychologique (CMP) / Centre d'Accueil Thérapeutique à Temps Partiel (CATT) de Saint-André
- Hôpital de Jour Adultes (HDJA) de Bras-Panon

Le secteur Infanto-Juvenile

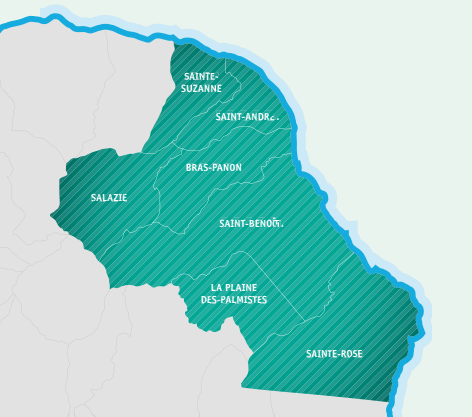
- Equipe de Crise et de Liaison de Psychiatrie (ECLIPS) de l'Est
- Unité Médico-Psychologique de Périnatalité et de Parentalité (UMPPP)
- Centre Médico Psychologique pour Enfants et Adolescents (CMPEA) / Centre d'Accueil Thérapeutique à Temps Partiel (CATT) de Saint-Benoît
- Centre Médico Psychologique pour Enfants et Adolescents (CMPEA) / Centre d'Accueil Thérapeutique à Temps Partiel (CATT) de Saint-André
- Hôpital de Jour Enfants 6-13 ans de Saint-André (HDJE)
- Hôpital de Jour Enfants 3-6 ans de Bras-Panon (HDJE)
- Centre d'Accueil Thérapeutique à Temps Partiel (CATT) 0-6 ans de Bras-Panon

RÉALISATIONS 2021

- Renforcement des effectifs des CMP (audit) et de l'ECLIPS Est

PROJETS 2022

- Regroupement des structures extra-hospitalières du secteur de Saint-Benoît, dans le cadre du Schéma Directeur Immobilier (SDI).
- Renforcement des effectifs des CMPEA (audit) et de l'UMPPP (appel à projet national)
- Mise en place et déploiement de l'agenda partagé « TIMIFY » sur l'ensemble des structures ambulatoires.



LE PÔLE EST EN CHIFFRES



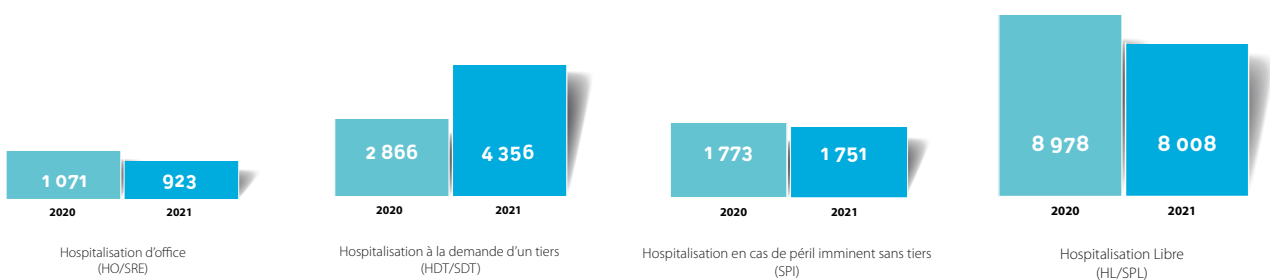
ADULTES

HOSPITALISATION COMPLETE		EXTRA HOSPITALIER		ACTIVITÉS SPÉCIFIQUES	
NOMBRE DE JOURNÉES					
14 688 2020	15 038 2021	AFT		EHPAD	
		1 628 2020	1 180 2021	10 188 2020	10 080 2021
NOMBRE D'ENTRÉES		NOMBRE DE VENUES			
656 2020	611 2021	HDJ			
		1 330 2020	1 296 2021		
TAUX D'OCCUPATION					
81% 2020	82% 2021				
DMS EN J		PATIENTS DANS LA FILE ACTIVE AMBULATOIRE			
22 2020	25 2021	CMP			
		2 225 2020	2 367 2021		
		13 583 actes	13 141 actes		
		ECLIPS EST			
		922 2020	1 005 2021		

ENFANTS ET ADOLESCENTS

EXTRA HOSPITALIER	
NOMBRE DE JOURNÉES	
HDJE	
1 649 2020	2 063 2021
PATIENTS DANS LA FILE ACTIVE AMBULATOIRE	
CMPEA	
1 305 2020	1 707 2021
8 878 actes	8 853 actes
Périnatalité	
398 2020	441 2021

ÉVOLUTION DES RÉGIMES JURIDIQUES D'HOSPITALISATION





3. LES PÔLES CLINIQUES ET MÉDICO-TECHNIQUES

LE PÔLE INTERSECTORIEL

CHEF DE PÔLE

Dr Olivier GILLODES

CADRE DE PÔLE

Mme Sylvie PADEAU

GESTIONNAIRE DU PÔLE

Mme Marie-Pierre SAVIGNAN

Le Pôle Intersectoriel s'est constitué autour d'une mission spécifique de recours séquentiel, complémentaire, et en appui des missions sectorielles, assurées par les Pôles Nord, Est et Ouest de l'établissement.

CAPACITÉ D'HOSPITALISATION

8 lits HC Pédo (VANILLE)
12 lits HC Adulte (USIP)
6 places HJ adulte
7 places AFT adulte
23 places SAMSAH



60

ADMISSIONS EN HOSPITALISATION COMPLÈTE

830

VENUES EN HOSPITALISATION DE JOUR

1 779

JOURNÉES EN HOSPITALISATION COMPLÈTE

3 183

PATIENTS DANS LA FILE ACTIVE AMBULATOIRE

LES STRUCTURES DU PÔLE INTERSECTORIEL

Centre d'Appui en Réhabilitation (le CARE)

Le Centre d'Appui en Réhabilitation est un outil innovant en santé mentale pour accompagner la personne vers son rétablissement.

Il a pour vocation de proposer une offre de soins spécialisée en réhabilitation pour les usagers de l'EPSMR.

Le CARE propose d'accompagner et d'appuyer les structures sectorielles de l'EPSMR, à la fois hospitalières et ambulatoires, pour développer des stratégies individuelles favorisant le rétablissement, à partir d'une utilisation de l'approche de la réhabilitation et de la mobilisation des ressources aidantes communautaires.

Le CARE est composé d'une équipe mobile et ambulatoire pluri-professionnelle extra hospitalière qui intervient en écologie.

Equipe Mobile Spécialisée en Psychiatrie - Précarité (EMSP)

Equipe intersectorielle qui intervient auprès des personnes en situation de précarité sociale, présentant des troubles psychiques et n'ayant pas accès aux soins ou se trouvant en situation de rupture thérapeutique. L'EMSP assure aussi des interventions auprès

des professionnels et bénévoles des structures partenaires (essentiellement dans le champ de la précarité) au travers de formations et de rencontres psychosociales.

Cellule d'urgence Médico Psychologique Océan Indien (CUMP OI)

La CUMP, dispositif régional, a pour mission l'organisation des soins médico psychologiques en cas de catastrophe ou d'événement à fort retentissement psychologique. Elle assure également la formation des équipes de volontaires du département.

VigilanS Océan Indien (VigilanS OI)

Le dispositif Vigilans a pour rôle d'assurer une veille post hospitalière pour le sujet ayant fait une tentative de suicide. Cette mission est assurée par :

- une équipe de vigilanceurs (infirmiers et psychologues), aguerris à l'évaluation et l'intervention de crise suicidaire, sous une coordination médicale. Cette veille est assurée par téléphone et par le biais de l'envoi de courriers et de cartes postales. De plus, ce dispositif assure la mise en œuvre et la coordination à l'échelle locale des actions de la stratégie nationale de prévention du suicide labellisé par le GEPS
- Déploiement du programme Papageano ayant pour but la prévention de la

contagion suicidaire par son traitement médiatique

- Communication grand public en respectant les recommandations de l'OMS
- Coordination locale des acteurs du soin et de l'accompagnement impliqués dans la prévention du suicide
- Réalisation de diagnostics régionaux en lien avec la problématique suicidaire

Service d'accompagnement médico-social aux adultes handicapés (SAMSAH)

Le SAMSAH ENSEMB, dispositif médico-social est un outil d'accompagnement ambulatoire dans la communauté des personnes en situation de handicap psychique, dans la réalisation de leur projet de vie. Il intervient sur la commune de Saint-Denis.

Service médico-psychologique régional (SMPR)

Les missions du SMPR :

- Un accompagnement pour les personnes détenues dans les trois établissements pénitentiaires du Département dont l'incarcération constitue un stress psychique majeur avec un risque initial de décompensation important.
- Des prises en charges spécifiques pour les personnes détenues souffrant de troubles psychiques graves et sévères, de problématiques d'addictologie ou des violences sexuelles et familiales.
- Les consultations et prises en charges s'effectuent sous la forme d'entretiens : infirmiers, médecins, psychologues et sous forme d'activités thérapeutiques collectives.

HDJA du SMPR

Structure à vocation régionale (Réunion/Mayotte) de 6 places, qui a pour mission d'accueillir des détenus majeurs présentant des pathologies psychiatriques sévères et chroniques stabilisés cliniquement consentant et acceptant le projet de soins.

Unité de liaison médico-sociale (ULMS)

L'Unité de Liaison Médico-Sociale (ULMS) est un dispositif de l'EPSMR visant à accompagner au sein des structures médico-sociales le développement de pratiques et d'organisations susceptibles d'améliorer l'accompagnement à la santé mentale et le parcours de soins des personnes en situation de handicap.

EMGP Nord-Est et Ouest (Equipe Mobile de Géronto-Psychiatrie) :

Les missions :

- Elles assurent une prise en charge géronto-psychiatrique sur un secteur qui s'étend de SAINT-LEU à SAINTE-ROSE, en passant par SAINT-DENIS et travaillent en partenariat ou en conventions avec des médecins généralistes, des IDE libéraux, les EHPAD, les EHPA, les Centres Hospitaliers (GHER ; CHU ; CHOR), les Cliniques privées, les services de SSR et USLD, le Conseil Départemental (Actions de Santé, Maison Départementale), les services de l'EPSMR (Centre médico-psychologique, Hôpitaux de Jour, Services d'hospitalisation), les associations (France Alzheimer, MAIA : Maison pour l'Autonomie et l'Intégration des Malades Alzheimer), mais aussi avec les familles et l'entourage des

personnes âgées.

Centre ressource pour les intervenants auprès des auteurs de violences sexuelles Océan indien (CRIAVS OI)

Les missions du CRIAVS OI :

- Former, aider et soutenir les professionnels chargés de la prise en charge des Auteurs de Violences Sexuelles (AVS) et de Violences Graves.
- Développer les questionnements éthiques.
- Informer et documenter.
- Soutenir les initiatives de recherches cliniques et favoriser les réflexions sur l'amélioration des traitements et de l'accompagnement professionnels chargés de la prise en charge des A.V.S.
- Articuler les champs de la justice et de la santé.
- Participer au développement des actions de prévention en situation de handicap d'origine psychique sur le territoire réunionnais.
- Participer au fonctionnement institutionnel des structures médico-sociales en apportant un avis expertal psychiatrique.

Unité de psycho-traumatologie

L'unité assure les missions suivantes :

- Prise en charge de sujets souffrant de syndromes psycho traumatiques uniques et complexes.
- Formation des professionnels à la prise en charge des traumatisés de type I et complexes.
- Centre de ressource pour les professionnels sous forme de médiathèque et vidéothèque, de soutien technique et clinique et d'un réseau d'information de victimologie.
- Elle participe à toute action propice à développer l'amélioration du repérage et de la prise en charge des victimes.

Unité Vanille

Unité d'hospitalisation pédopsychiatrique Régionale (Réunion/Mayotte) de 14 lits. Elle a pour mission d'accueillir les enfants et les adolescents porteurs de troubles psychiatriques âgés de 6 à 18 ans.

USIP (unité de soins intensifs psychiatriques)

Unité à vocation régionale de 12 lits proposant un cadre contenant et sécurisant pour des patients présentant des troubles aigus majeurs du comportement ne pouvant être pris en charge dans des unités de psychiatrie générale.

ELIAS (Equipe de liaison et d'intervention auprès des adolescents en souffrance)

Equipe à vocation régionale, qui a pour objectif principal de Prévenir les ruptures de placement et le décrochage scolaire en appui à la DPJJ (Direction de la protection judiciaire et de la Jeunesse), l'ASE (Aide sociale à l'enfance) et l'éducation nationale.

2NPS (Numéro National de la Prévention du Suicide)

Dans le cadre de la stratégie nationale de prévention du suicide, un appel à projets portant sur le déploiement d'un numéro unique d'écoute téléphonique

et d'orientation a été publié. Le projet retenu, porté par le CHU de Lille, propose de se baser sur 14 centres d'écoute territoriaux, 4 fonctionnant en h24 et 10 fonctionnant en journée sur 7 jours (postes en 12h).

Etant donné le dynamisme de l'équipe CUMP/VigilanS et des relations de travail préexistantes avec le SAMU 974, La Réunion a été identifiée comme région pour porter une antenne de jour, basée sur l'équipe VigilanS. Cette antenne serait en charge des appels provenant de La Réunion, et potentiellement ceux de Mayotte.

L'objectif est de prendre en charge des appels téléphoniques entre 9h00 à 21h00 (puis bascule sur les 4 centres), 7 jours sur 7, par 2 répondants IDE. Une équipe complémentaire est recommandée par le Centre National de Prévention du suicide.

En permettant à toute personne d'être évaluée par un professionnel de santé et réorientée vers la structure adéquate en fonction de l'urgence (associations d'écouter, urgences...), ce centre d'écoute et d'orientation devrait permettre de :

- Apporter une réponse permanente et immédiate à toute question relative au suicide, notamment aux personnes qui se trouveraient en mal-être et risqueraient de passer à l'acte suicidaire, ainsi qu'à leur cellule familiale et leur entourage
- Réduire le nombre de tentatives de suicide et de récidives

RÉALISATIONS 2021

- Rattachement de Vanille et de l'USIP au Pôle au mois de novembre 2021.
- Finalisation du projet Vanille avec augmentation de la capacité d'accueil de 10 à 14 lits dont 4 dédiés au 16-18 ans.
- Ouverture de nouvelles activités sur le Pôle :
 - ELIAS (Equipe de liaison et d'intervention auprès des adolescents en souffrance) au mois d'avril 2021
 - 2NPS (Numéro nationale de la prévention du Suicide) le 15 décembre 2021- numéro d'appel à 4 chiffres (31 14)

REALISE DEBUT 2022 :

- Ouverture de l'USIP 1^{er} mars 2022 et accueil des patients prévu pour le 15 mars 2022.

LE PÔLE INTERSECTORIEL EN CHIFFRES



ENFANTS ET ADOLESCENTS

HOSPITALISATION COMPLETE - UNITE VANILLE

NOMBRE DE JOURNEES		NOMBRE D'ENTREES	
2 922 2020	1 779 2021	53 2020	60 2021
TAUX D'OCCUPATION		DMS	
80% 2020	78% 2021	55 2020	29,7 2021

EXTRA HOSPITALIER

EMGP OUEST	EMGP N/E	SMPR	UNITE PSYCHO TRAUMA	ELIAS ⁷
FILE ACTIVE				
222 2020	205 2021	385 2020	387 2021	1 621 2020
1 823 2021	732 2020	704 2021	- ⁷ 2020	30 2021

NOMBRE D'ACTES

1 791 2020	1 193 2021	2 737 2020	2 065 2021	12 256 2020	13 426 2021	5 590 2020	5 232 2021	- ⁷ 2020	204 2021
---------------	---------------	---------------	---------------	----------------	----------------	---------------	---------------	------------------------	-------------

NOMBRE DE JOURNÉES

SAMSAH		HDJA(SMPR) ³	
5 737 2020 (TO=99%)	5 757 2021 (TO=99%)	- ³ 2020 venues	830 2021 venues

1. Rapport d'activités 2021 de la CUMP
2. Rapport d'activités 2021 du CARE en cours
3. Lancement de l'activité **janvier 2021**
4. Rapport d'activité 2021 du CRIAVSOI en cours
5. Rapport d'activité 2021 de l'EMSP en cours
6. Rapport d'activité 2021 de VIGILANS OI
7. Equipe de liaison et d'intervention auprès des adolescents en souffrance ; Lancement de l'activité **avril 2021**

SUIVI SPECIFIQUE PAR LES UNITES FONCTIONNELLES

EMSP ⁵		CUMP ¹		VIGILANS OI ⁶	
186 pers. vues 280 entretiens 2020	180 pers. vues 359 entretiens 2021	44 déclenchements/ SAMU 276 interventions 2020	56 déclenchements/ SAMU 821 interventions 2021	2 723 appels 96 gestions de crise 275 cartes envoyées 2020	8 318 appels 183 gestions de crise 1 412 cartes envoyées 2021
CRIAVS ⁴			CARE ²		
7 actions d'information et de formation 2020			15 actions d'information et de formation 2021		
126 File active 2 260 actes 2020			125 File active 4 133 actes 2021		





4. LE PÔLE MANAGEMENT

PRÉSENTATION GÉNÉRALE

CHEF DE PÔLE : LAURENT BIEN

Le Pôle Management (SAPAS) regroupe la Direction Générale et l'ensemble des directions fonctionnelles. Il a pour mission de répondre aux autorités de régulation, de contrôle et de tarification (ARS et Conseil Départemental) et aux Pôles d'Activité Clinique. Le Pôle Management a en charge le pilotage stratégique (avec le directoire et le président de la CME) et opérationnel de l'établissement.

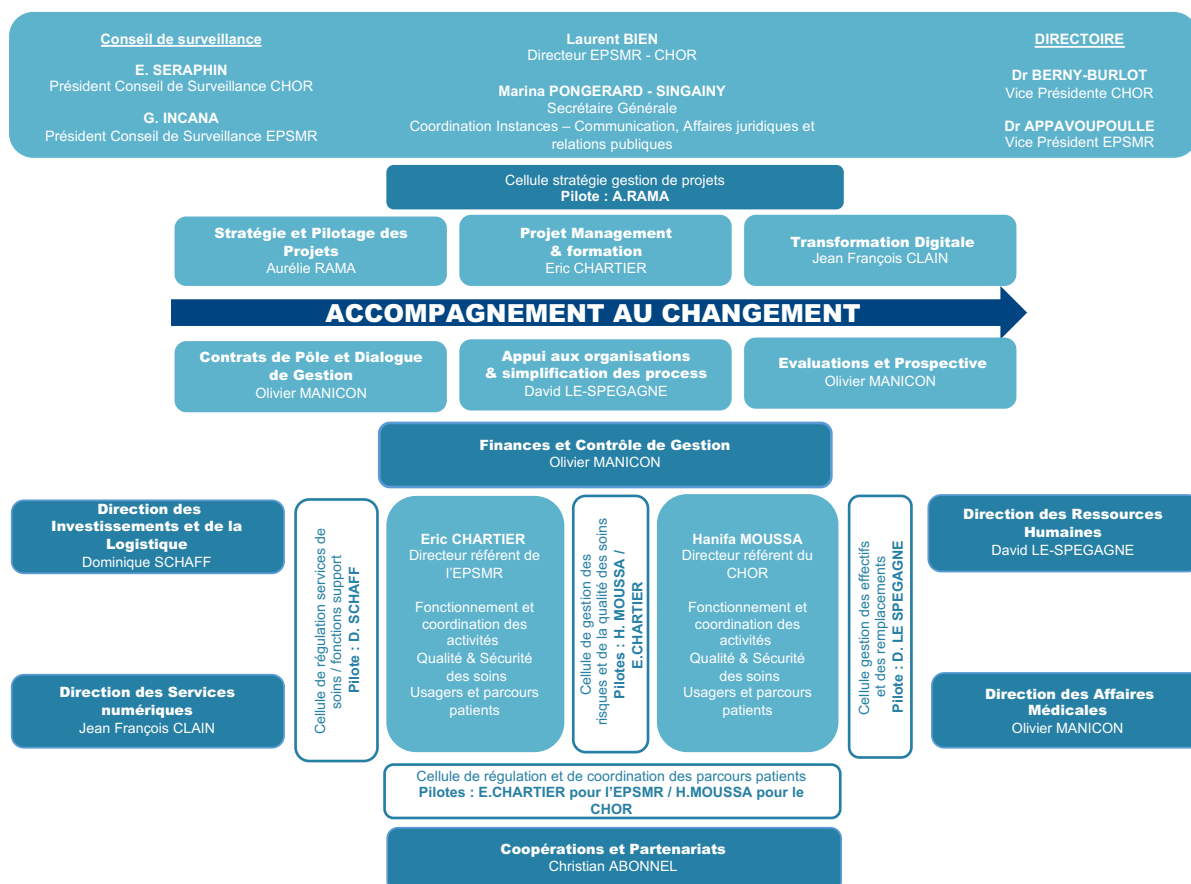
C'est dans ce contexte que doivent s'analyser la contractualisation externe (CPOM) et interne (contrats de pôles). Cela implique que le Pôle Management soit en mesure de produire très réguliè-

èrement les outils, tableaux de bords et indicateurs permettant de mener un dialogue de gestion de qualité et un suivi objectif des engagements respectifs.

Depuis 2015, une Direction Commune EPSMR – CHGM et aujourd'hui CHOR a été mise en place avec un organigramme de direction transversale remis à jour.

Le Pôle Management regroupe l'ensemble des directions fonctionnelles qui vous sont présentées dans les différentes pages de ce rapport. Elles participent et concourent à la réalisation des événements et des actions de l'année que vous retrouverez en pages 8 et 9.

DIRECTION COMMUNE CENTRE HOSPITALIER OUEST RÉUNION ÉTABLISSEMENT PUBLIC DE SANTÉ MENTALE DE LA RÉUNION - ORGANIGRAMME ACTUALISÉ AU 25 AVRIL 2022



AFFAIRES GENERALES ET JURIDIQUES

LES INSTANCES

La coordination de l'ensemble des instances est assurée par le Secrétariat Général, sous la responsabilité de Marina PONGERARD- SINGAINY.

CONSEIL DE SURVEILLANCE

M. Gérard INCANA Président

Représentants des collectivités territoriales (depuis aout 2021)

Mme Jacqueline CARPIN

Représentante de la Maire de la commune de Saint-Paul

Mme Adèle ODON

Conseillère Départementale de La Réunion

Mme Fabiola LAGOURDE Conseillère Départementale de La Réunion

Représentants du personnel médical et non médical

Dr Vincent RAMEZ et

Dr Eric GOKALSING Représentants de la CME

Mme Véronique MONDEL

Représentante de la CSIRMT

M. Gérard MOUNICHY et M. Willy

GOVINDAMA Représentants des organisations syndicales SUDSANTE et CFDT

Représentants des usagers

M. Christophe KICHENIN, Alain BERNARD et M. Gérard INCANA Personnes qualifiées

Invités de droit (Voix consultative)

Dr François APPAVOUPOLLE

Président de la CME, Vice-Président du Directoire (à compter du 04 octobre 2021)

Mme Martine LADOUCETTE

Directrice Générale de l'Agence de Santé de La Réunion en 2021

Mme Karine LEBON Députée

DIRECTOIRE

Membres de droit

M. Laurent BIEN Président

Dr François APPAVOUPOLLE Vice-Président du Directoire (à compter du 04 octobre 2021)

M. Eric CHARTIER

Directeur référent de l'EPSMR
Coordonnateur Général des Soins

Membres nommés

Dr Nasima KARJANIA

Chef de pôle Nord (à compter du 20 septembre 2021)

Dr Pierre GIRARDET Chef de pôle Est (à compter du 01er juillet 2021)

Dr Olivier GILLODES Chef de pôle Inter-sectoriel

Dr Patrick TRON Chef de pôle Ouest

COMITE TECHNIQUE D'ETABLISSEMENT

M. Laurent BIEN Président

M. Willy GOVINDAMA Secrétaire du CTE

COMMISSION MEDICALE D'ETABLISSEMENT

Dr François APPAVOUPOLLE Président (à compter du 04 octobre 2021)

Dr Eric GOKALSING

Vice-Président (à compter du 04 octobre 2021)

COMMISSION DES SOINS INFIRMIERS, DE REEDUCATION ET MEDICOTECHNIQUES

M. Eric CHARTIER

Directeur Coordonnateur Général des Soins
Président

COMMISSION DES USAGERS

M. Laurent BIEN Président

COMITÉ D'HYGIÈNE, DE SÉCURITÉ ET DES CONDITIONS DE TRAVAIL

M. Laurent BIEN Président

COORDINATION DES COPIL

Nombre de COPIL en 2021 : 12 EPSMR, 16 COMMUNS CHOR / EPSMR

COORDINATION ET SECRETARIAT DES INSTANCES

- 6 réunions de Directoire, 5 CME, 4 Conseils de Surveillance, 5 CTE, 4 CSIRMT, 4 CDU, 2 Réunions d'encadrement et 1 Journée des Cadres

• **Nombre de sous-commissions :**

7 au total : CLIN (25/03/2021), COME-DIMS (18/03/2021), CRE (15/09/2021),

CAL (27/04/2021), CLUD (15/04/2021 et 30/09/2021), CLAN (22/10/21)

- Elaboration et diffusion d'un document de synthèse à destination des Managers (KOSALA DI instances) depuis octobre 2021

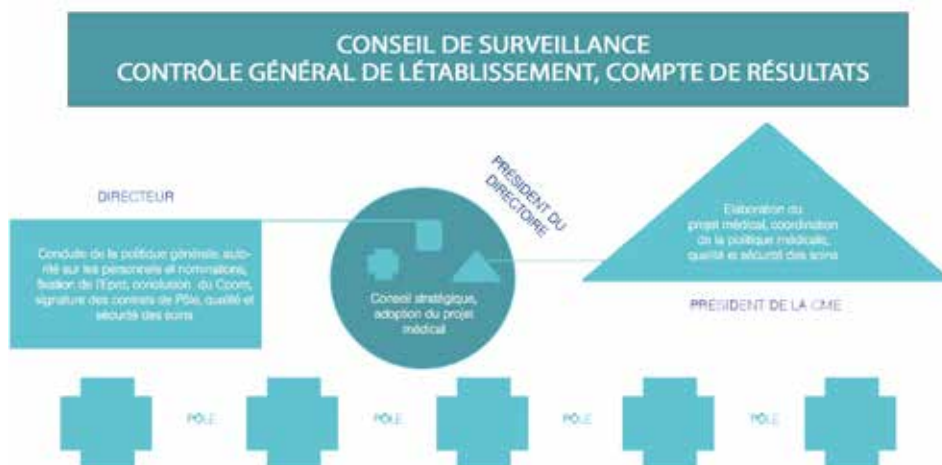
SECRETARIAT ET SUIVIS PROJETS, AFFAIRES GÉNÉRALES ET JURIDIQUES

- Mise en place d'une veille juridique mensuelle depuis octobre 2021
- Diffusion d'analyses juridiques en lien avec les avocats (environ 30)

- Coordination du suivi des litiges au TA avec les directions fonctionnelles et les avocats (2 EPSMR)
- Supervision du réaménagement du hall d'accueil de l'EPSMR

ELECTION DU PRESIDENT DE CME DE L'EPSMR

- M. le Dr François APPAVOUPOLLE a été élu Président de la CME de l'EPSMR le 4 octobre 2021



GESTION ET PRODUCTION DOCUMENTAIRE

- Administration des sites de gestion documentaire GedeoN et sites privés (Ekip@j Direction + sites des instances)
- Centralisation, mise à jour et diffusion des documents institutionnels
- Décisions : 36 EPSMR, 10 communs CHOR / EPSMR
- NI : 53 EPSMR et 68 communs CHOR et EPSMR
- Nombre de documents publiés GedeoN(Au 23/03/22 1 633 CHOR / 812 EPSMR / 282 CHOR et EPSMR)

LA CELLULE BUREAUTIQUE ET OUTILS COMMUNICANTS

- 2 formateurs pour 3 modules de formation : animation, assistance et accompagnement
- 161 sessions de formations dispensées (thématiques) et 566 personnes concernées
- 205 assistances réalisées auprès de 205 personnes
- 128 sessions d'accompagnement organisées auprès de 286 personnes

COMMUNICATION / PRESSE / SUPPORTS ET OUTILS NUMÉRIQUES

ACCUEIL - RELATIONS PUBLIQUES - STANDARD

- Le standard a comptabilisé pour les 2 établissements :
- 257 491 appels traités au standard depuis l'externe
 - 21 777 appels traités au standard depuis l'interne

SITE INTERNET ET RÉSEAUX SOCIAUX

Le site internet et comptes LinkedIn/Twitter de l'EPSMR sont mis à jour avec les actualités, le détail de l'offre de soins, les coordonnées ainsi que les productions institutionnelles. En 2021 :

- **11 actualités publiées**
- **36 000 sessions sur www.epsmr.org**
- **10 posts LinkedIn**

SUPPORTS DE COMMUNICATION

Quelques supports créés en 2021 :

- **Film** Koze Jeunes
- **Affiches** événements culturels
- Déclinaison support de communication **31 14 en créole**
- Mise à jour de **flyers** de présentation des unités
- **Projets d'unité**
- **Reportages photos** de nos 2 établissements
- Rapports d'activité 2020
- **Annuaire** des CMP
- **La lettre du CRPS (2)**
- 4 **GUETALI, le journal interne**
- **Livret** FONNKER
- Accueil/Déco : hall EPSMR
- **Plaquette** CDU
- Communication obligation pass sanitaire – **affiches**
- **Fiches SDI**
- Etc.

RELATIONS PRESSE ET COMMUNICATION CIBLÉE

- Relations presse pour les 2 établissements :
+ de 72 sollicitations
11 Communiqués/dossiers de presse
Ex. : Signatures des conventions CDAD et CAF, JRSM, lauréat du Prix de l'Innovation

managériale, sociale et territoriale, promotion de la CUMP

CAMPAGNES

2^{ème} Campagne de communication KOZE JEUNES + 1 COPIIL

COMMUNICATION SUR LES ÉVÉNEMENTS

- Concerts pour les enfants hospitalisés (9 dates)
- « Fêt kaf » à Cambaie et Bras-Fusil
- 4^{ème} Congrès du CRIAVS
- Journées Réunionnaises de la Santé Mentale - 2^{ème} édition
- Journée mondiale de la contraception
- Guetali spectacles région Réunion (6 dates et spectacles)
- Journée mondiale de lutte contre le diabète
- Remise de cadeaux aux enfants du CHOR/ESPMR
- Journée mondiale contre l'Hépatite
- Festival « Parey pas Parey »

REPROGRAPHIE INTERNE / ARCHIVES

Indicateurs en cours de définition

Évènement marquant 2021 : Coordination de l'élaboration et de la rédaction du projet d'établissements 2022 - 2026





4. LE PÔLE MANAGEMENT

STRATÉGIE ET AFFAIRES MÉDICALES

EVOLUTION DU COÛT DE FORMATION

	ETP rémunérés		
	2021	2020	2019
Praticiens Hospitaliers Temps plein	54,47	54,45	51,88
Praticiens Hospitaliers Temps partiel	-	0,30	0,60
Praticiens contractuels	25,44	16,77	15,32
Assistants	1,92	3,91	4,23
Praticiens attachés associés	1,91	1,06	1,00
Total personnel médical	83,75	76,49	73,03
Masse salariale personnel médical	13 175 818 €	11 619 364 €	11 320 570 €

FAITS-MARQUANTS DE LA DAM POUR 2021

- Montée en charge des renforts médicaux dans le cadre du déploiement des projets PTSM
- Poursuite du travail de préparation de l'informatisation des plannings médicaux



FORMATION CONTINUE

LES COTISATIONS ENCAISSÉES PAR L'ANFH

- Plan (2,10%) : 860 205,77 euros
- Etudes promotionnelles (0,6%) : 245 774,01 euros
- CFP, VAE, BC (0,2%) : 81 924,24 euros
- Total : 1 187 904,54 euros

En 2021 En comparaison les chiffres de 2020 :

- 1 723 départs - 1 151 départs
- 31 201 heures - 23 402 heures
- 4 457 jours - 3 327 jours

Pour un effectif de 1 047 au 31/12/21 contre 1 003 au 31/12/20

UTILISATION DE L'ENVELOPPE FORMATION ÉTABLISSEMENT

(83% de la cotisation du 2,1%)

- 1 237 départs
- 21 843 heures
- 3 121 jours

Montant des engagements pour la formation : 892 598,74 euros

ETUDES PROMOTIONNELLES

Point sur les E.P. en cours :

- EP - Diplôme d'Aide - Soignant : 1 agent en fin d'étude en juillet 2022
- EP - Diplôme d'Infirmier : 1 agent en fin d'étude en juillet 2024
- EP - Diplôme de Cadre de Santé : 2 agents en fin d'étude en juin 2022
- EP - Diplôme d'Accompagnant Educatif et Social : 1 agent en fin d'étude en décembre 2022

Prévisionnel des E.P. 2022 – 2023

- EP - Diplôme d'Infirmier : 1
- EP - Diplôme Master IPA : 2
- EP - Diplôme d'Aide-soignant : 1
- EP - Diplôme de Cadre de Santé : 1

FORMATION MEDICALE

CONTRIBUTIONS ANFH 2021 :

Montant de la cotisation DPCM: 55 200,52 €
(En 2020 : 47 734,81 €)

MONTANT DES ABONDEMENTS ACQUIS EN 2021 : 6 721, 00 €
(En 2020 : 1 980,00€)

POUR UN EFFECTIF AU 31/12/2021 DE :

- Effectif physique total Personnel Médical : 112
- Effectif total Équivalent Tps Plein Personnel Médical : 90,7

UTILISATION DE L'ENVELOPPE FORMATION MEDICALE

- Montant des engagements: **47 655,09 €** (En 2020 Utilisation de l'enveloppe : 30 262,74 €)
- 186 Départs en formation
- 62 départs individuels
- 124 départs sur formations institutionnelles et de services
- 2 979,83 heures de formation
- 425,7 jours de formation
- 5 médecins ont suivi un programme DPC
- Répartition des départs par pôle

	Candidature (Départ)	Candidature (Durée réalisée en h)	Candidature (Durée réalisée en jour)
Total pôle EST	29,00		
Total pôle INTER	47,00	665,00	94,97
Total pôle NORD	40,00	865,58	123,65
Total pôle OUEST	56,00	567,50	81,08
Total pôle SAPAS	14,00	741,25	105,93
Total général	186,00 (en 2020 : 69)	140,50	20,07
Masse salariale personnel médical	13 175 818 €	2 979,83 (en 2020 1 434,00)	425,70 (en 2020 : 204,85)

4. LE PÔLE MANAGEMENT

CENTRE DE FORMATION DE L'OUEST

BILAN FINANCIER

Chiffre d'affaires réalisé en 2021 : 95 476,30 €
Financement employeur : 90 548,30 € (en 2020 : 59 857,79 €)
Financement individuel : 5 400,00 € (en 2020 : 1 250,00 €)
 - en 2018 : 30 916 €
 - en 2019 : 52 792,00 €
 - en 2020 : 61 107,79 €

Bénéfice : 83 994,82€

Total des Charges (rémunérations formateurs occasionnels) :
 11 481,48 €

4 formateurs rémunérés :

- 10 455,00 € prestation d'animation
 - 1 026,48 € frais de déplacements et repas
 - en 2018 : 2 552 €
 - en 2019 : 2 091,00 €
 - en 2020 : 21 636,05 €

BILAN PEDAGOGIQUE

FORMATEURS

- Nombre de personne dispensant des heures de formation : **16 intervenants**
- Nombre d'heures de formation dispensées par l'ensemble des formateurs : **993,45 heures**

PARTICIPANTS

- Nombre de stagiaires : **338 stagiaires**
- Nombre total d'heures de formations suivies par l'ensemble des stagiaires : **7 228,50 heures**
- Nombre total de jours de formations suivies par l'ensemble des stagiaires : **1 019,50 Jours**







4. LE PÔLE MANAGEMENT

FINANCES, DIALOGUE DE GESTION, CONTRACTUALISATION INTERNE

LE BUDGET PRINCIPAL

Le budget principal affiche un léger excédent sur 2021 (+ 160 K€) :

- La masse salariale progresse de manière importante (+ 6,3 M€) sous le double effet des revalorisations salariales du "Ségur de la santé" et du début du déploiement des renforts prévus dans le cadre du PTSM. Ces surcoûts sont intégralement financés par une augmentation équivalente de la DAF.
- La signature du contrat territorial de santé mentale avec l'ARS début 2022 a permis de sécuriser le financement de l'intégralité des projets de renforcement de l'offre de soins portés par l'EPSMR et s'est traduit par l'attribution de + 5,6 M€ de crédits supplémentaires pérennes sur l'exercice.

ANALYSE FINANCIÈRE

En raison des opérations comptables spécifiques liées à l'entrée de l'EPSMR dans la démarche de certification des comptes, les éléments du bilan 2021 ne sont pas encore disponibles au jour de la publication de ce rapport.

EVOLUTION DU RESULTAT – BUDGET PRINCIPAL

	2017	2018	2019	2020	2021
Résultat EPRD initial	-2 538 823	-1 931 409	-53 063	77 530	112 244
Résultat Compte Financier	-4 763 448	-164 988	157 619	43 219	160 923
Taux résultat/total produits	-6,6%	-0,2%	0,2%	0,0%	0,2%

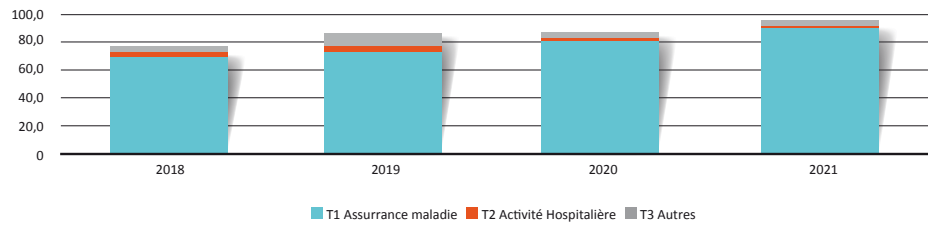
EVOLUTION DES CHARGES ET DES PRODUITS EN EUROS

Charges	2017	2018	2019	2020	2021	Poids des charges
Charges de personnel	62 265 729	62 227 213	62 018 740	63 762 200	70 203 199	73,7%
> dont personnel non médical	51 070 549	50 502 607	50 456 805	51 762 847	56 320 138	59,1%
> dont personnel médical	11 235 179	11 724 606	11 561 935	11 999 354	13 883 061	14,6%
Charges à caractère médical	1 211 188	1 076 635	979 045	1 006 105	1 077 981	1,1%
Charges à caractère hôtelier et général	9 406 225	7 604 760	8 733 206	8 490 172	8 401 470	8,8%
Charges d'amortissement, provisions et dépréciations, financières et exceptionnelles	4 098 788	6 921 760	11 970 106	14 089 048	15 603 473	16,4%

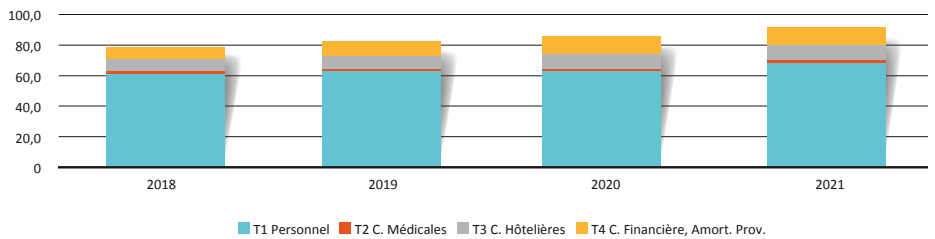
Produits	2017	2018	2019	2020	2021	Poids des produits
Produits versés par l'assurance maladie	64 603 115	70 472 891	75 131 315	79 847 118	87 857 733	92,0%
Autres produits de l'activité hospitalière	3 357 591	2 833 013	2 748 755	2 322 876	2 265 669	2,4%
Autres produits	4 297 776	4 359 476	5 978 645	5 220 743	5 323 644	5,6%
Total des produits	72 258 482	77 665 380	83 858 715	87 390 737	95 447 047	100,0%

CHIFFRES-CLES

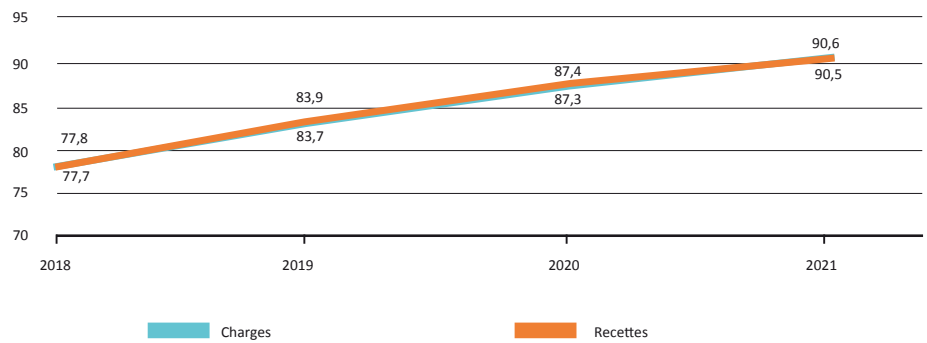
ÉVOLUTION DES RECETTES (M€) 2018 - 2021



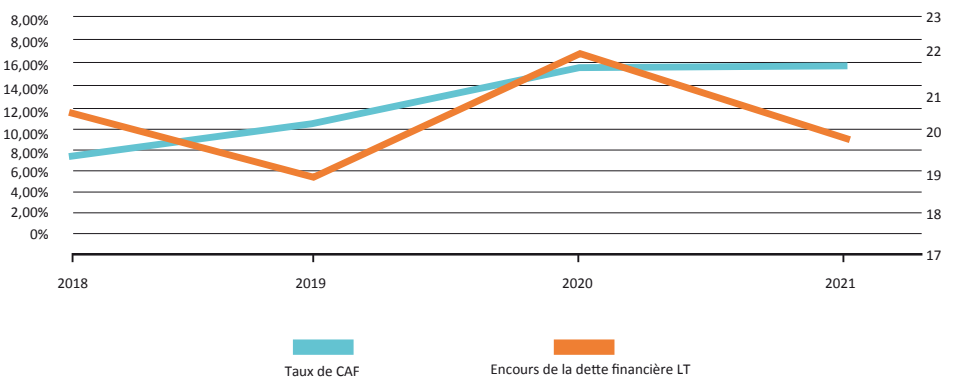
ÉVOLUTION DES CHARGES (M€) 2018 - 2021



ÉVOLUTION DES CHARGES ET DES RECETTES (M€)



AUTOFINANCEMENT - ENDETTEMENT 2018 - 2021





4. LE PÔLE MANAGEMENT

QUALITÉ, GESTION DES RISQUES ET DROIT DES USAGERS

DEMARCHE QUALITE

2021, l'EPSMR s'engage dans la nouvelle certification

En place depuis 1996, la certification est une procédure indépendante d'évaluation obligatoire du niveau de qualité et de sécurité des soins dans les établissements de santé, publics et privés. Elle est réalisée par des professionnels experts visiteurs mandatés par la Haute Autorité de Santé (HAS), qui se déplacent au sein des établis-

sements.

En octobre 2019, l'EPSMR recevait des experts visiteurs de la HAS pour la seconde visite v2014. Les réserves et recommandations émises ont été levées, ce qui a valu un certification en A pour notre établissement. En 2021, le nouveau manuel de certification des établissements de santé pour la qualité des soins est paru. Celui-ci est com-

posé de 3 grands chapitres : le patient, les équipes de soins et l'établissement.

Sur la base de ce nouveau manuel, les établissements sont amenés à s'évaluer grâce aux nouvelles méthodes déployées par la HAS, notamment celle du patient- traceur qui consiste à interroger le patient sur sa prise en charge et de croiser les données avec les entretiens des professionnels ainsi que les données tracées dans le dossier du patient.

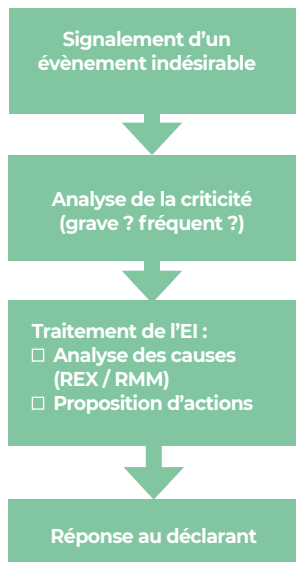
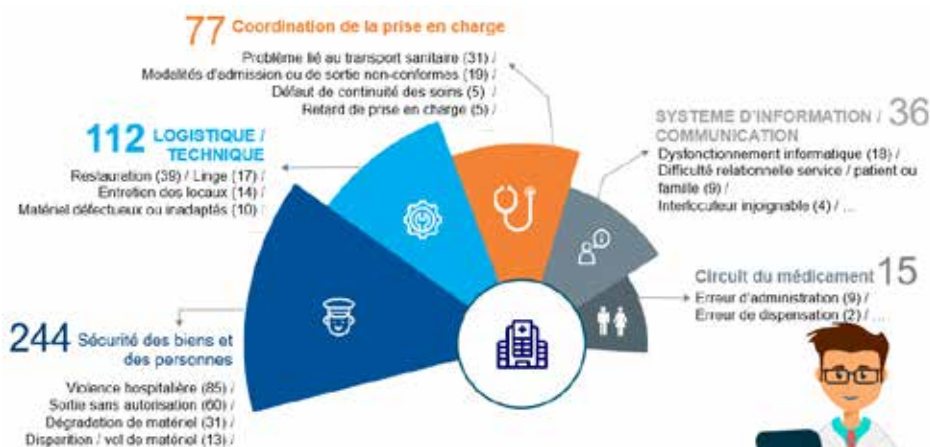
GESTION DES RISQUES

Les Evénements Indésirables (EI) en quelques chiffres

En 2021, 494 fiches de signalement d'événements indésirables ont été enregistrées au niveau de la direction qualité / gestion des risques dont 10 Evénements Indésirables Graves (EIG) : 6 patients décédés, 3 patients nécessitant un transfert aux urgences, 1 déclaration d'agression aux forces de l'ordre.

EI par pôle :

- 220 au Pôle Ouest soit 45%
- 103 au Pôle Est soit 21%
- 122 au Pôle Nord soit 25%
- 14 au Pôle Intersectoriel soit 3%
- 23 au Pôle Management soit 5%

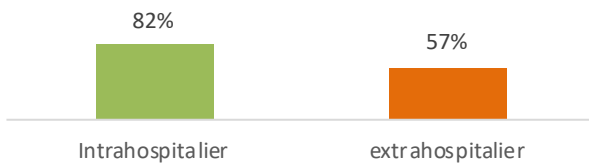


Les fiches de signalement d'événements indésirables sont analysées chaque semaine en cellule opérationnelle de Gestion des Risques (COGDR) en présence des cadres responsables d'unités, médecins et équipe qualité, hygiène et régulation. 35 cellules se sont réunies en 2021 :

- Les EI concernant les problématiques logistiques sont transmises à la cellule fonctions support
- Les EI concernant les parcours patients sont analysés avec la cellule de régulation et les acteurs concernés
- Les erreurs médicamenteuses font l'objet d'une analyse sous forme de REMED
- Un Retour d'Expérience est réalisé lors de sorties à l'insu du personnel des patients - Des formations urgences vitales ont été organisées pour mieux préparer les équipes

PRÉVENTION DU RISQUE INFECTUEUX

Résultats de l'audit « Zéro Bijoux » - Taux de conformité



Résultats de l'audit Hygiène des locaux - Taux de conformité



DROITS DES PATIENTS

La gestion des plaintes et réclamations

En 2021 on recense :

- 35 réclamations enregistrées et suivies
- 1 saisine du médiateur médical suite à la plainte de parents d'un adolescent envers un professionnel de l'établissement

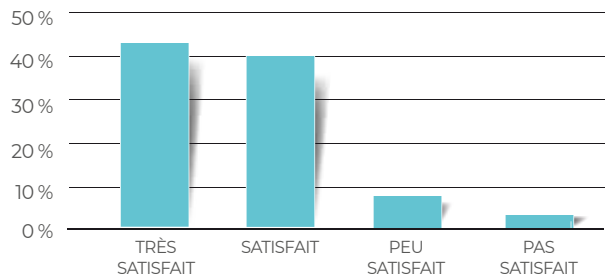
Motifs principaux des réclamations :

- Perte / disparition d'objets personnels au cours de la prise en charge
- Mécontentement des patients ou des familles concernant la prise en charge
- Demandes diverses (changement de médecins, transferts d'établissements, sortie)

Pour chaque réclamation, une réponse écrite est apportée au plaignant.

Satisfaction des PATIENTS

La satisfaction des patients est recueillie par un questionnaire remis aux patients en hospitalisation complète à leur sortie. En 2021, 760 questionnaires ont été retournés au service qualité soit une augmentation de **46%** par rapport à l'année 2020 : 317 pour le Pôle Nord (42%), 333 pour le Pôle Ouest (44%), 110 pour le Pôle Est (15%)

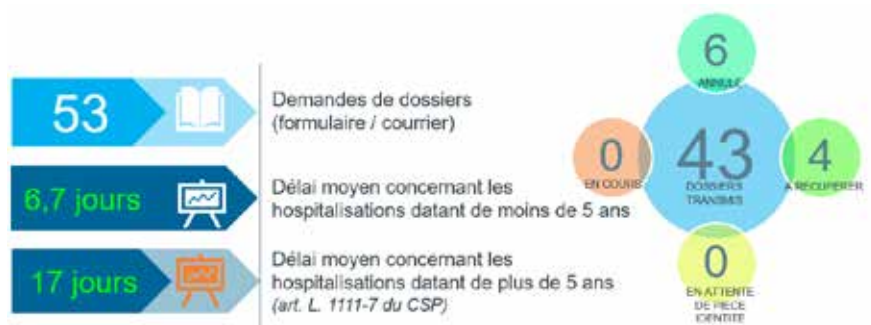


Points à améliorer :

- Les activités proposées
- La remise du livret d'accueil au patient à l'arrivée
- Les repas

Les demandes d'accès du patient à son dossier médical

En 2021, 53 demandes de dossiers ont été traitées contre 55 demandes en 2020.



LA MAISON DES USAGERS (MDU)

836 passages de patients et 452 entretiens réalisés.

ATELIERS 2021



+ Guichet unique : 18 participants
+ 7 consultations avancées en addictologie :

ANIMATIONS 2021



Dans le cadre de la démarche ministérielle d'associer «Culture et Santé», l'EPSMR a mis en place en collaboration avec l'artiste Eric NAMINZO, des ateliers d'écriture et de musique créoles pour les patients hospitalisés à l'EPSMR de Cambaie et suivis à l'hôpital de Jour de Saint Paul.

Ces ateliers ont été organisés avec le soutien de la Direction des affaires culturelles de La Réunion - Ministère de la Culture.

UAO :

Démarrage de l'Unité d'Activités Occupationnelles (UAO) de Cambaie le 15 février 2021 composée de 7 ETP d'aides-soignants.

Pourcentages de participation par activités:

- Les activités sportives: 8%
- Les loisirs créatifs: 29%
- Le karaoké : 34,5%
- L'esthétique: 14,4%
- Le jardinage: 13,4%



4. LE PÔLE MANAGEMENT

FONCTIONNEMENT ET COORDINATION DES ACTIVITES DE SOINS ET PARCOURS PATIENTS

L'année 2021 a été l'occasion d'accompagner les grandes orientations retenues dans le cadre des travaux de la CTSM 974.

Le diagnostic posé par la Communauté Territoriale a permis de mettre en place de nombreux projets et de réinterroger les organisations des différents services pour mieux répondre à l'attente de la population.

En parallèle notre établissement a dû faire face à des réorganisations en lien avec la crise COVID.

LES MESURES PRISES DANS LE CADRE DE LA CRISE COVID-19 :

a) Dispositions générales :

Le plan Covid-19 a été réalisé à partir des consignes et des recommandations applicables à l'organisation des prises en charge dans les services de psychiatrie et les établissements sanitaires autorisés en psychiatrie.

b) Cellules de crise et réunions :

- Poursuite des cellules de crise « Coronavirus » initiée en 2020 réactivée en fonction des bulletins MARS « Message d'Alerte Régional de Santé », DGS Urgent, et de la situation insulaire (5 réunions). Les décisions y étant prises ont été relayées à tous les agents par le document « point de situation » en mailing de diffusion générale.

Suivi sur le terrain de l'EOHH :

- Mise en place et formation au personnel des dernières recommandations nationales (procédures, etc.).
- Distribution de boîtes d'autotests au personnel
- Lien privilégié avec l'ARS pour la déclaration des cas COVID et suivi des clusters.
- Mise en place des dépistages patients par TAG in situ en intra hospitalier.
- Création d'un centre de vaccination COVID éphémère (deux fois) ouvert pour le personnel et les patients in situ. Poursuite de la vaccination patient en proposant un centre de vaccination itinérant mensuel dans chaque service.

c) Le parcours patient :

Des modifications ont été apportées sur les organisations de la prise en charge du patient durant cette crise.

d) Organisation des soins en intra-hospitalier :

- Fermeture des lits des CAP et maintien au CHU Nord et au CHOR d'une équipe médico-soignante de 1ère ligne et de liaison.
- Prise en charge des enfants de l'unité Vanille ayant eu préalablement les résultats du test de dépistage Covid-19.
- Fermeture progressive du pavillon Cardamome (pavillon d'accueil et de dépistage COVID) et réouverture des admissions directes des patients dans leur service d'affectation où les dépistages sont réalisés si non faits en amont, avec mise en place de 2 chambres d'attente des résultats par service.
- Prise en charge des patients COVID dans leur service d'hébergement avec gestion et regroupements des cas contacts.
- Arrêt des visites et permissions sur l'ensemble des sites.
- Activités groupales sans cesse adaptées aux jauges et recommandations insulaires.
- Possibilité de sorties individuelles accompagnées sur le site pour les patients hospitalisés.
- Réorganisation des modalités d'audiences du Juge des Libertés et de la détention (à distance).

L'ACTIVITÉ DE LA CELLULE DE RÉGULATION ET DES HOSPITALISATIONS

CRCCP : 3 Commissions de Régulation et de Coordination des Parcours Patients en 2021.

Le recrutement de deux infirmières coordonnatrices a permis de fluidifier les entrées et sorties, de coordonner les actions à mettre en place au regard des missions de la cellule.

Activité 2021 : 51% des demandes d'hospitalisation complètes passent par la régulation (17% par les CDS de permanences). Le flux mensuel d'admission est de 218,5 entrées pour l'année 2021, soit une augmentation de 31,8 entrées par rapport à 2020.

L'année 2021 a été marquée par le COVID, la participation aux cellules de crise COVID par la régulation a permis de faire preuve de réactivité dans la réorgani-

sation des admissions (unité d'accueil, chambre grise, test idnow...).

Activités 2021 :

	2020	2021
Durée Moyenne de Séjour (en jours)	25	22
Taux d'occupation	91%	90%

Mouvements des patients de l'EPSMR vers les établissements partenaires :

Afin de fluidifier le flux patient, la cellule de régulation a engagé un travail sur les parcours patients en lien avec des structures sanitaires, médico-sociales et sociales. Une des missions de la régulation est de repérer les patients hospitalisés de plus de 6 mois et dont les perspectives de sorties s'avèrent complexes.

- Cliniques du groupe les Flamboyants : gestion de 167 demandes et 91 transferts.
- Baisse du nombre des patients Bed-Bolckers : 18 patients Bed-Blockers ont quitté l'établissement grâce à des projets de soins coordonnés avec les partenaires (EHPAD, Allons déor, AFS, AFT...).

Formation : la cellule participe à la formation des professionnels de santé via l'accueil de stagiaires cadre de santé. Des journées d'immersion au sein de l'unité sont organisées pour les cadres de santé et infirmiers de l'EPSMR.

BILAN DES STAGIAIRES

Pour l'année 2021, l'EPSMR a accueilli 262 étudiants des filières suivantes :

Filière paramédicale :

188 étudiants infirmiers, 28 aides-soignants, 24 psychomotriciens, 1 art-thérapeute, 2 cadres de santé

Filière médico-sociale :

5 étudiants assistant-sociaux, 1 éducateur spécialisé, 3 éducateurs sportifs, 10 autres (ASMS, ASH, ADVF, AES).

EN 2021, LES DOSSIERS TRAVAILLÉS ET PRÉSENTÉS AU COURS DES DIFFÉRENTES INSTANCES ONT PORTÉ SUR :

Action 1 : Le renforcement des CMP adultes avec la mise en place d'un infirmier d'accueil et d'orientation, la création d'un poste d'infirmier péri-critique et un temps médical supplémentaire. Le but étant d'apporter une réponse aux patients sous un délai maximum de 72 heures et d'assurer un lien avec les différents partenaires dont la médecine de ville.

Action 2 : Le regroupement des structures extrahospitalières CMP / CATT : le schéma immobilier prévoit le regroupement des différentes structures extra hospitalières pour offrir aux usagers et aux professionnels des conditions d'accueil et de travail contemporaines. Les cadres de santé particulièrement impliqués dans le déploiement de ces nouvelles structures ont été destinataires d'une lettre de mission qui les désignent comme pilotes de ces projets d'une grande envergure.

Action 3 : La création d'une USIP (Unité de Soins Intensifs en Psychiatrie) de 12 lits à vocation régionale : les travaux se sont poursuivis tout au long de l'année 2021 pour une ouverture prévue en mars 2022. Le projet médico-soignant a été formalisé et est en cours de présentation aux différents partenaires. Les recrutements des différents professionnels a été engagé.

Action 4 : Le renforcement des UMPP a été actée avec l'augmentation des interventions de liaison, des plages d'intervention à domicile ou en proximité, ainsi que la consolidation des groupes thérapeutiques.

Un groupe de travail inter polaire a été mis en place pour arrêter le mode d'organisation de ces trois unités. A noter le renforcement, de l'UMPP Nord adossée à une maternité de niveau 1 au CHU.

Action 5 : Le renforcement des CMPEA pour répondre aux situations péri-critiques dans les 72 heures, avec la création d'un poste d'IDE péri-critique et la mise en place de plages de consultations péri-critiques médecins sur chaque CMPEA. La démarche d'écriture des projets a été engagée.

Action 6 : Le renforcement des équipes de liaison en pédiatrie a été acté tant sur le plan médical, qu'infirmier. Ces professionnels ont un rôle important pour aider les services de pédiatrie et des urgences pédiatriques à répondre aux enfants et adolescents présentant des troubles psychiques.

Action 7 : L'opérationnalité de l'équipe mobile pédopsychiatrique d'appui aux professionnels de l'ASE, de la PJJ et de l'Education Nationale effective depuis juin 2021 et qui se nomme « ELIAS » (Equipe de Liaison et d'Intervention des Adolescents en Souffrances). Cette équipe particulièrement suivie par un comité de pilotage associant les différents partenaires a engagé un travail pour la prise en charge des enfants et adolescents en crise.

Action 8 : L'extension de l'unité pédopsychiatrique Vanille. Les travaux de réorganisation de cette unité sont engagés pour augmenter sa capacité d'accueil à 14 places.

L'objet majeur étant à son ouverture de prendre en charge les jeunes en situation de crise jusqu'à 18 ans. Le projet de service médico soignant a été formalisé.

Action 9 : Création d'un Centre Régional de Prévention Suicide (CRPS) avec la mise en place d'un numéro vert, le 3114 ouvert au public à partir de décembre 2021. A noter aussi le déploiement de formations au repérage du risque suicidaire par des formateurs habilités.

Action 10 : Le recrutement d'un médiateur-pair a eu lieu au sein de l'équipe de réhabilitation psychosociale (CARE).

Action 11 : La participation au fonctionnement de la PALI (Plateforme d'Appui à l'Inclusion) a été effective avec la mise à disposition d'un temps médical, d'un temps infirmier et de psychologue.

Action 12 : La démarche engagée de formalisation avec les acteurs des différents projets de service permettant de préciser les organisations de travail dans un contexte de renforcement des équipes médico soignantes.

Action 13 : Les travaux préparatoires à l'ouverture du futur Centre de Ressources 974 sur l'ancien site de l'EPSMR regroupant : la formation continue CHOR-EPSMR, le Centre de Formation de l'Ouest, l'IRMSOI, les Centres Experts et la Recherche en Santé Mentale.





On a grandi, papa
science n'est pas en paix.
n'est pas confortable
être perdu
c'est

4. LE PÔLE MANAGEMENT

POLITIQUE SOCIALE ET RESSOURCES HUMAINES

ACCOMPAGNEMENT DES RÉORGANISATIONS REQUISES À LA GESTION DE LA CRISE SANITAIRE

En lien avec l'ensemble des services de l'EPSMR, la DRH a été, bien évidemment, partie prenante dans la gestion de la crise sanitaire dès 2020. Sous l'égide de la cellule de crise COVID, la mission prioritaire de la DRH a consisté à accompagner la réorganisation de l'offre de soins au fil de l'évolution de l'épidémie. Ces changements d'organisation ont été multiples et menés à bien dans des délais extrêmement courts grâce à la forte mobilisation et à l'engagement constant des professionnels. Ils se sont matérialisés par :

- Des redéploiements de personnels dont les activités ont dû être déprogrammées sur une certaine période pour renforcer les unités d'hospitalisation
- Le recrutement de professionnels de renforts pour armer une unité d'hospitalisation



talisation dédiée aux patients « suspects COVID »

- L'organisation des évictions et/ou de réaffectations pour les professionnels potentiellement exposés à des formes graves de la COVID 19 en étroite collaboration

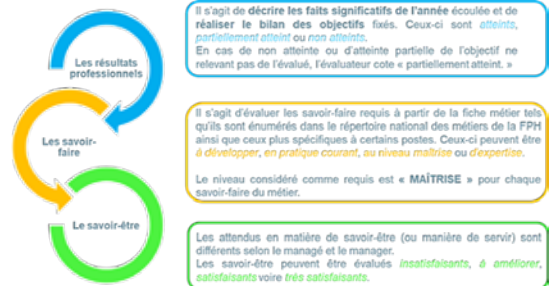
avec la médecine du travail

- La mise en œuvre de l'obligation vaccinale des professionnels hospitaliers (987% des professionnels ont satisfait à l'obligation vaccinale).

LE DÉPLOIEMENT DE L'ENTRETIEN PROFESSIONNEL

Initiée fin 2020, la première campagne des entretiens professionnels s'est déroulée de fin mars à août 2021. 642 professionnels de l'EPSMR ont bénéficié d'un entretien professionnel avec leur manager.

112 managers du CHOR et de l'EPSMR ont été formés à la conduite de l'entretien professionnel qui marque la fin de la notation au profit de la valeur professionnelle.



SIGNATURE D'UN PROTOCOLE D'ACCORD DE RÉSORPTION DE L'EMPLOI PRÉCAIRE 2021/2023

Signé le 22 juin 2021, ce nouveau protocole porte sur la programmation de plus d'une dizaine de concours sur la période 2021/2023. 80 agents sont potentiellement

titularisables sur cette période sous réserve de leur valeur professionnelle (listes principale & complémentaire).

M.L. BILLET, Directeur Général de l'Établissement Public de Santé Mentale de la Réunion (EPSMR)	M.W. GUYONNAMA, secrétaire de la section CFDT de l'EPSMR	M. G. ANDRIANTON, secrétaire de la section FSJ-SANTÉ SOCIALE de l'EPSMR	MIMI D. PAYET, secrétaire de la section FORCE OUVRIÈRE de l'EPSMR

ELABORATION DU PROJET SOCIAL 2022/2026 ET DES LDG RH DE GHT

Dans le prolongement de la conclusion de l'accord de résorption de l'emploi précaire, les organisations syndicales de l'EPSMR ont contribué activement à la structuration du projet social 2022/2026.

Cette feuille de route RH des 4 années à venir se fonde sur 4 thématiques et 8 axes prioritaires. Le projet social a été adopté à l'unanimité par toutes les instances de l'EPSMR fin décembre 2021.



CONCEPTION & DÉPLOIEMENT DES LDG RH DU GHT DE LA RÉUNION

La structure du projet social du CHOR a été étendue à l'échelle du GHT afin de définir, conformément aux dispositions de la loi relative à la Transformation Publique, un socle commun de Lignes Directrices de Gestion (LDG) sur le champ des Ressources Humaines en étroite collaboration avec le CHU de la Réunion et le GHER.

Ces travaux, conduits à l'échelle du GHT, consolident et harmonisent les parcours

professionnels des 10 000 professionnels qui exercent dans les hôpitaux publics de l'île quel que soit leur site de rattachement. Cette démarche territoriale s'est vu décerner le GRAND PRIX DE L'INNOVATION RH 2021 le 13 octobre 2021. Cette distinction récompense les actions remarquables et innovantes mises en œuvre par les établissements publics de santé en matière de Ressources Humaines. C'est la première fois que ce GRAND PRIX honore un établissement ultra-marin.



2021, LES DONNÉES-CLÉS

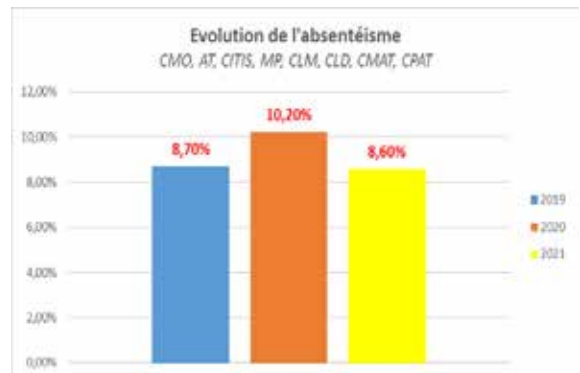
EVOLUTION DES EFFECTIFS

Après une baisse continue des effectifs de l'EPSMR constatée depuis 2018, la tendance s'inverse à compter de 2021 en lien avec le démarrage de nouvelles activités : CMP +, filière adolescente, USIP... Cette trajectoire s'accroîtra en 2022.

STATUTS	2018	2019	2020	2021
TIT, STAG & CDI	719,5	702,6	694,1	701,6
CDD	158	173	179	196
TOTAL	877,5	875,6	873,1	897

ABSENTÉISME

Le taux d'absentéisme atypique constaté en 2020 (crise sanitaire : 4000 jours en 2020) se normalise en 2021.



MISE EN ŒUVRE DES PREMIÈRES MESURES DE REVALORISATION SALARIALE - ACCORD DU SEGUR DE LA SANTÉ

Conformément à l'accord du 13 juillet 2020 SEGUR DE LA SANTÉ, chaque professionnel des filières soignante, médicotechnique, socio-éducative, administrative et technique a bénéficié du Complément de Traitement Indiciaire (CTI) soit une augmentation nette mensuelle de 183€. Le CTI a été liquidé fin 2020 en faveur des professionnels titulaires/stagiaires et contractuels. Outre le CTI, les professionnels (contractuels et titulaires) dont l'indice de rémunération était inférieur à 340 ont bénéficié d'un rehaussement de leur rémunération à 343 (0. 3M€). Enfin, les AS, IDE, cadres

de santé, cadres supérieurs de santé, psychomotricien ont bénéficié des revalorisations salariales issues des nouvelles grilles SEGUR DE LA SANTE fin 2021 (0.8M€). Ce train de mesures nationales a été le point de départ d'une négociation locale pour définir les modalités de mise en œuvre d'autres mesures promues par les accords du SEGUR DE LA SANTE tels que notamment le déploiement de la prie d'engagement collectif, l'extension du forfait jour, la mise en œuvre du télétravail ou encore le renforcement des équipes de suppléances.



4. LE PÔLE MANAGEMENT

ACHATS, TRAVAUX ET LOGISTIQUE

AVANCEMENT DES GRANDS PROJETS 2021

	2021			
	TRIM 1	TRIM 2	TRIM 3	TRIM 4
Construction du CSM de Saint-Benoit				
PHASE ETUDE : PRO/DCE - Consultations des entreprises				
Réaménagement Unité Vanille				
PHASE TRAVAUX				
USIP				
PHASE TRAVAUX				
Projet La Mare Sainte-Marie				
PHASE TRAVAUX				
Projet La Possession				
PHASE ETUDE : APD - PRO/DCE				

TRAVAUX COURANTS EPSMR

Site du Grand Pourpier

- Travaux de restructuration et d'augmentation de la capacité de l'unité Vanille à 14 lits pour accueillir les moins de 18 ans
- Travaux dans l'unité Jasmin pour la création de l'unité USIP
- Remplacement des groupes d'eau glacée de l'administration
- Remplacement du portail automatique N°2
- Remplacement de lignes de détection du système d'incendie

Site de Bras Fusil

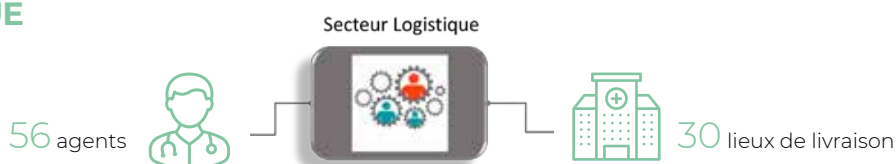
- Remplacement des groupes d'eau glacée de l'unité Alamanda
- Remplacement de lignes de détection du système d'incendie
- Installation d'un dispositif de gestion de la climatisation des CSI
- Mise en place d'un bungalow de stockage pour le service technique

Sites extérieurs :

- Travaux préparatifs pour la relocalisation de l'unité Vanille dans les anciens locaux de la périnatalité Ouest sous le Viaduc et relocalisation
- Site du viaduc : mise en place d'une station de relevage des eaux usées du site
- Relocalisation du CMPEA Triton sur la Mare Ste Marie
- Relocalisation de l'UMPP Nord sur la Mare Ste Marie
- Installation de l'équipe VIGILANS OI dans les locaux de la CUMP OI au Port
- Démarrage des travaux du nouveau CSM de la Mare Ste Marie
- Bras Panon enfants : réfection partielle des gouttières du centre



LOGISTIQUE



ACTIVITÉ « SERVICE DE RESTAURATION »

Budget : 3,3 Millions €



262 580 plateaux préparés
105 variantes par jour (régimes et déclinaisons)



261 359 repas livrés
19 lieux de restauration



ACTIVITÉ « SERVICE TRANSPORT »

Budget : 350 K€



· Parc de 138 Véhicules
· 350 ordres de réparations
· 850 000 Km annuels



· 60 000 litres de carburant
· 3 800 réservations de véhicule



ACTIVITÉ « MAGASIN GÉNÉRAL »



Budget : 2,5 Millions €

· 450 références en stocks
· 4 500 « demandes de services »
· 550 commandes externes



· Montant des achats : 3,2 m€
· 3 090 m³ de marchandises livrées dans les services (équi. 3 containers de 40' mensuel)

ACTIVITÉ « LINGERIE »

Budget : 1,25 Millions €






· 588 tonnes de linge / an
· 1 tonne de drap / jour
· 1 150 tenues de services entretenues / jour



· 120 tonnes de linge / an
· 450 tenues de services entretenues / jour



SÉCURITÉ

COÛT TOTAL DES PRESTATIONS EXTERNALISÉES DE SÉCURITÉ ET DE SÛRETÉ (2021)								
Période	Localisation	Domaine	Horaires	Effectifs	Coûts	Total par site		
Janvier à décembre 2021	CAMBAIE	Incendie Malveillance	H/24	1 agent SSIAP 1	167 698,92 €	335 397,84 €		
Janvier à décembre 2021	CAMBAIE RENFORT	Rondier-levée de doute	H/24	1 agent APS	167 698,92 €			
Janvier à décembre 2021	SITE VIADUC	Rondier-levée de doute	H/24	1 APS (SSIAP 1) jour, maître chien la nuit	181 126,42 €	181 126,42 €		
Janvier à décembre 2021	BRAS FUSIL	Incendie Malveillance	H/24	1 agent SSIAP 1	167 698,39 €	167 698,39 €		
Janvier à décembre 2021	BRAS FUSIL	Rondier-levée de doute	H/24	1 agent APS	121 335,24 €			121 335,24 €
Aout à décembre 2021	BRAS FUSIL	Renfort contrôle passe sanitaire	jour	1 agent APS	44 197,20 €			44 197,20 €
COÛT TOTAL SÛRETÉ ET SÉCURITÉ (2019) SUR L'ENSEMBLE DES SITES DE L'EPSMR					849 755,09 €			
EFFECTIF GLOBAL: 6 AGENTS LE JOUR ET 5 AGENTS LA NUIT								

LE SERVICE ACHATS ET MARCHES

L'année 2021 a malheureusement vu perdurer la pandémie du COVID-19 avec l'arrivée de nouveaux variants. La gestion des demandes urgentes pour répondre aux besoins des différents services n'a donc pas faibli avec beaucoup de difficultés sur les délais d'approvisionnement compte tenu d'une énorme perturbation tant du fret maritime que celui de l'aérien.

Les dépenses d'investissement et d'exploitation du CHOR se sont élevés à 41,4 millions € et à 5,2 millions € pour l'EPSMR.

La cellule des marchés publics CHOR/ EPSMR a notifié 43 marchés dont 2 marchés de fournitures, 14 de services et 27 de travaux. Compte tenu des besoins spécifiques, 15 marchés concernent le CHOR, 9 l'EPSMR et 19 marchés sont communs aux 2 établissements. Enfin, 69 marchés ont été conclus dans le cadre de la convergence des marchés par le GHT ACHATS REUNION dont le CHU est établissement support, soit 44 de plus par rapport à l'année 2020. Au niveau des centrales d'achat nationales,

UNIHA avec 118 marchés connaît une augmentation plus importante que le RESAH avec 3 marchés. L'UGAP reste également un partenaire important avec un montant d'achat de 631 000€ pour le CHOR et de 141 000€ pour l'EPSMR.

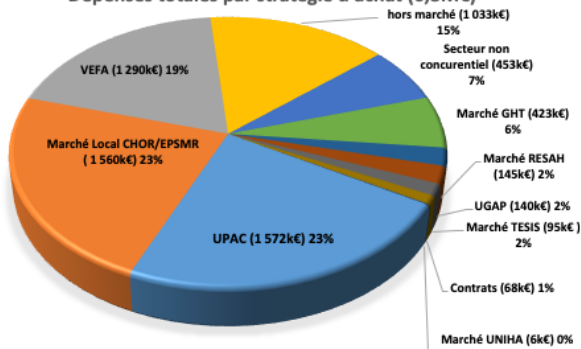
577 marchés restent actifs au CHOR et à l'EPSMR en 2021.

La cellule achats a traité 773 demandes d'achat pour 735k€ au CHOR et 294 demandes d'achats à l'EPSMR pour un montant de 432k€.

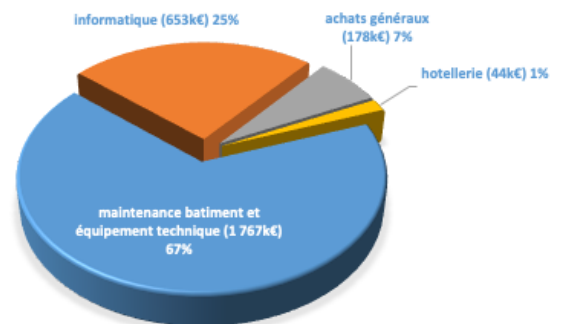


LES ACHATS D'INVESTISSEMENT ET D'EXPLOITATION DE L'EPSMR

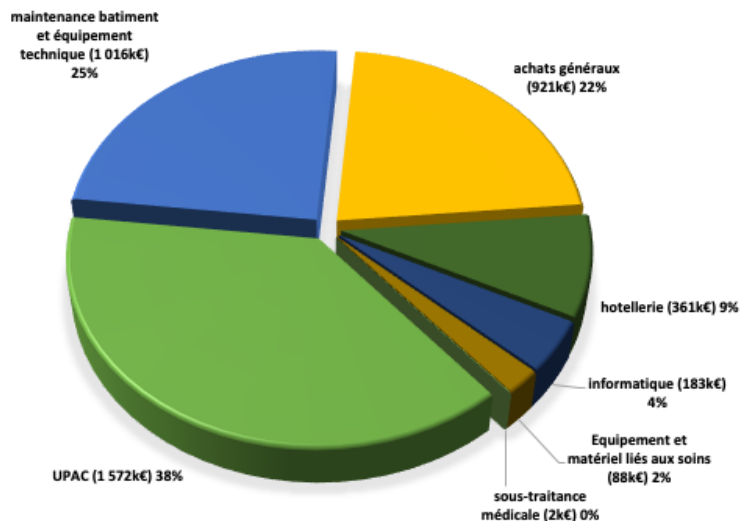
Dépenses totales par stratégie d'achat (6,8M€)



Dépenses d'investissement par type d'achat (2,6M€)



Dépenses d'exploitation par type d'achat (4,2M€)



4. LE PÔLE MANAGEMENT

SYSTEME D'INFORMATION ET ORGANISATION

FAITS MARQUANTS 2021

L'année 2021 a été une année charnière pour la DSI, avec des changements d'organisation qui ont permis de préparer la convergence des systèmes d'information du CHOR – EPSMR en lien avec les établissements du GHT de La Réunion :

- Participation aux ateliers Dossier Patient Informatisé unique du GHT
- Participation au cadrage de la convergence des applications administratives du GHT
- Participation aux ateliers de construction du futur schéma directeur des infrastructures techniques du GHT
- Démarrage des opérations de sécurisation des SI, dans le cadre de la Politique de Sécurité des Systèmes d'Information du GHT

La prise de poste d'un nouveau Directeur des SI de plein exercice a permis d'accompagner cette démarche, et d'asseoir une nouvelle organisation des équipes :

- Définition d'un nouvel organigramme en mode co-construction avec les équipes à travers l'animation de 3 ateliers collectifs
- Cartographie des applications et des référents métiers
- Mise en place d'un référentiel des projets portés par la DSI
- Consolidation de l'astreinte informatique (passage de 4 à 7 personnes)
- Optimisation des processus de commandes et de suivi de la facturation au sein de la DSI
- Externalisation du déploiement des matériels

Un plan de formation ambitieux a été construit en concertation avec les équipes (dans le cadre des entretiens professionnels menés selon le nouveau format) afin d'accompagner la montée en compétence nécessaire pour les 2 années à venir.

Les orientations stratégiques sont également posées à travers le volet NTIC du Projet d'Etablissements, donnant de la visibilité sur la feuille de route à dérouler sur les 5 prochaines années.

LA DSI, CHIFFRES CLÉS



19 professionnels exercent à la DSI CHOR et EPSMR



+de 1 500 postes de travail en production (clients lourds et légers)



Près de **350** Serveurs virtuels déployés (s'appuyant sur une 20aine de serveurs physiques)

PRINCIPAUX PROJETS RÉALISÉS ET EN COURS

THÉMATIQUE	PROJET
Gouvernance et pilotage	
La gouvernance	L'organigramme SI - Les fiches de postes Les référents métiers : GEF (3), GRH (2), GAP (2), LABO (1), STE (1), PHARM (1), IMG (1), DPI (1), BIOMED (1), Outils Collaboratifs (1), DIL (2)
Le pilotage	Le tableau de bord de suivi des projets Le tableau de bord d'activité de la DSI
Le fonctionnement	Budget - consommation des crédits
Sécurité et infrastructures	
Outils collaboratifs	Migration Exchange 2019 Migration SharePoint 2022 Hybridation Exchange 2019 & SharePoint 2022
Sécurité	L'audit de sécurité Mise en œuvre du plan de remédiation (SDSSI GHT)
Infrastructures et réseaux	Sécurisation de l'accès Internet (redondance accès Internet)
Programmes nationaux	
HOPEN	Atteinte des prérequis Domaine D6 - Communiquer et échanger avec les partenaires (CHOR) Domaine D7 - Mettre à disposition des services en ligne aux usagers et aux patients
SEGUR - SUN-ES	Volet 1 - Alimentation du DMP avec les documents de sortie Volet 1 - Alimentation du DMP en CR de biologie médicale Volet 1 - Alimentation du DMP en CR d'imagerie
SEGUR - SONS	Dossier Patient Informatisé - CHOR Biologie médicale (SGL) Radiologie (RIS) Plateforme d'intermédiation (EAI) - ENOVACOM
La convergence des SI de GHT	
La convergence SIRH et GTT	CHOR EPSMR
La convergence GAP	CHOR EPSMR
La convergence de la GEF	CHOR EPSMR
La convergence du DPI	CHOR EPSMR
Les NTIC au service des organisations de travail et des métiers	
Les référentiels	IDEO GHT EPSMR IDEO GHT CHOR EAI ENOVACOM HARMONISE CHOR EPSMR
Les outils au service des professionnels	CHIMIO - Sous-traitance CHU Sud PVIN EXACTO PTAH KaliLab (Gestion de la qualité au laboratoire) Prescription de biologie déportée Prescription DTR (Cursus) MAGELLAN - Extension EPSMR Dictée Numérique à Reconnaissance Vocale IA - Gleamer (expérimentation) SMS rappel de RDV - CHOR PACS / RIS - renouvellement Informatisation du plateau ambulatoire Téléconsultation BLOC - plateau de chirurgie ambulatoire Projet NEONAT DIL - Distributeur Automatique de Vêtements DIL - Dispositif de paiement au Self DRH - Carte professionnelle DIL - GLPI magasin et service achats DIL - WMS BLT Outils collaboratifs (Office 365 / SharePoint 2022, ...) GEDEON 2.0
Les NTIC au service des patients et professionnels extérieurs	
Le lien avec les autres professionnels	ViaTrajectoire - Interface DxCare ITIS Appel contextuel
La télémedecine	La télémedecine en milieu carcéral Téléexpertise NEXUS
Les services aux patients	Le projet VDI (TV, téléphonie) Bornes d'accueil - CHOR



« Ansanm Sa minm minm nout shömin* »

**Cheminons ensemble*

42 chemin Grand Pourpier,
97 460 SAINT-PAUL

0262 74 30 00
direction@epsmr.org

www.epsmr.org

Coordination :
Secrétariat Général

Graphisme :
Cap'Com

Crédits Photos :
EPSMR